

就職みらい研究所

2015年6月24日
株式会社 リクルート キャリア

「2015年6月度 就職内定状況（2016年卒）」【確報版】

－【「就職活動・内定状況」と「就職活動に対する心情」について】－

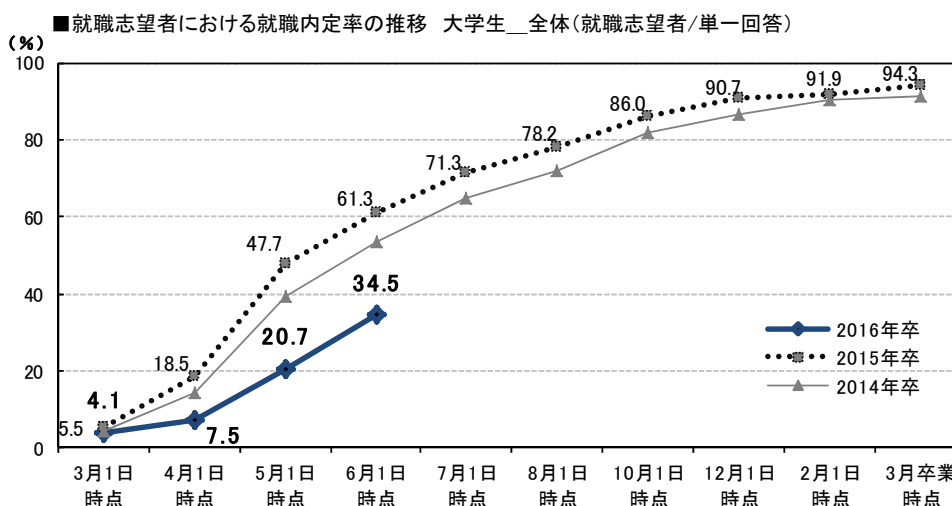
株式会社リクルートキャリア(本社:東京都千代田区、代表取締役社長:柳川 昌紀)のよりよい就職・採用の在り方を追究するための研究機関・就職みらい研究所(所長:岡崎 仁美)は、リクルート就職活動モニターの大学生・大学院生を対象に「就職プロセス調査」を実施いたしました。

このたび調査結果がまとまりましたので、一部を抜粋してご報告申し上げます。

I) 「就職活動・内定状況」について

6月1日時点での大学生の就職内定率(※)は34.5%
前年同月の61.3%に比べて26.8ポイント低い

- 6月1日時点での就職志望者のうち、就職活動実施率は90.4%と、前年同月の52.4%と比べて、38.0ポイント高かった。
- 6月1日時点での就職志望者のうち、就職内定率は34.5%と、前年同月の61.3%と比べて26.8ポイント低かった。



※3ページの「各率の算出方法」および「用語の定義」を参照

II) 「就職活動に対する心情」について

5月の「就職活動」に対する気持ちの“高まり度”は「6.00」。
－前月より0.28ポイントの減少－

- 6月1日時点での就職志望者に対して、「就職活動」に対する気持ちの高まり度を「0」から「10」の11段階で聞いたところ、「7」が19.5%で最も多い。平均値は「6.00」で前月より0.28ポイント減少。

「就職活動」に対する心情の天気模様は、5月の現状は「薄日」、
一方、6月の見通しは「晴れ」が多い

- 6月1日時点での就職志望者の「就職活動」に対する心情を天気であらわすと、5月は「薄日」が28.9%と最も多く、次いで「曇り」が22.3%となっている。
- 6月の「就職活動」に対する心情の見通しは、「晴れ」が26.1%と最も多く、次いで「薄日」が25.0%となった。

【本件に関するお問い合わせ先】

株式会社リクルートキャリア コーポレート戦略統括部 社外広報グループ宛
Mail: kouho@waku-2.com

【目次】

調査概要・・・・・・・・・・・・・・・・	2	1) 就職活動実施状況および就職内定（内々定）の状況（6月1日時点）	4
就職志望者から見た内定状況の構図	3	「就職内定（内々定）率」の詳細データ	5
各率の算出方法、用語の定義	3	2) 就職内定（内々定）取得の見通し、 みなし就職内定（内々定）の状況（6月1日時点）	6
		3) 「就職活動」に対する気持ちの高まり度（5月） 「自分自身」	7
		「周囲学生」	8
		4) 「就職活動」および「就職」に対する心情の天気模様	9
		「就職活動」現状と見通し、「就職」現状に対する 心情の天気模様の推移	10
		【参考データ】大学院生の就職活動状況および内定状況のデータ	11

【調査概要】

調査目的：大学生・大学院生における就職活動の実態を把握する

調査方法：インターネット調査

集計方法：大学生については、性別、専攻、所属大学の設置主体をもとに、実際の母集団の構成比に近づけるよう、文部科学省「学校基本調査」の数値を参照し、**ウェイトバック集計**を行っている

【2016年卒：2016年卒6月度】

調査対象：リクナビ2016(※)会員の大学生および大学院生から、2015年1月14日～3月20日、2015年5月16日～5月24日に調査モニターを募集し、モニターに登録した2016年卒業予定の男女6,978人（うち、大学生5,834人/大学院生1,144人）

* モニターの抽出条件は下記参照

調査期間：2015年6月2日～6月8日

集計対象：大学生 1,268人/大学院生 438人

※リクナビ：株式会社リクルートキャリアが運営している、就職活動を支援するサイト
<http://job.rikunabi.com/2016/>

【2015年卒：2015年卒6月度】

調査対象：リクナビ2015会員の大学生および大学院生から、2013年11月4日～11月12日、2014年1月21日～1月27日に調査モニターを募集し、モニターに登録した2015年卒業予定の男女7,323人（うち、大学生5,971人/大学院生1,352人）

調査期間：2014年6月2日～2014年6月10日

集計対象：大学生 1,612人/大学院生 617人

【2014年卒：2014年卒6月度】

調査対象：リクナビ2014会員の大学生および大学院生から、2012年11月13日～11月21日、2013年1月16日～1月20日に調査モニターを募集し、モニターに登録した2014年3月卒業予定の男女12,915人（うち、大学生10,656人/大学院生2,259人）

調査期間：2013年6月2日～2013年6月10日

集計対象：大学生 2,692人/大学院生1,014人

＜モニターの抽出条件＞

「卒業後の志望進路（志望する進路のすべて）」の回答状況をもとに、次の条件で対象を抽出（下記記載の②～④、⑥～⑨の項目および用語の定義については、3ページ参照）

本調査対象 = 「就職意向者（就職志望者＋志望進路未決定者）」（※モニター募集時）

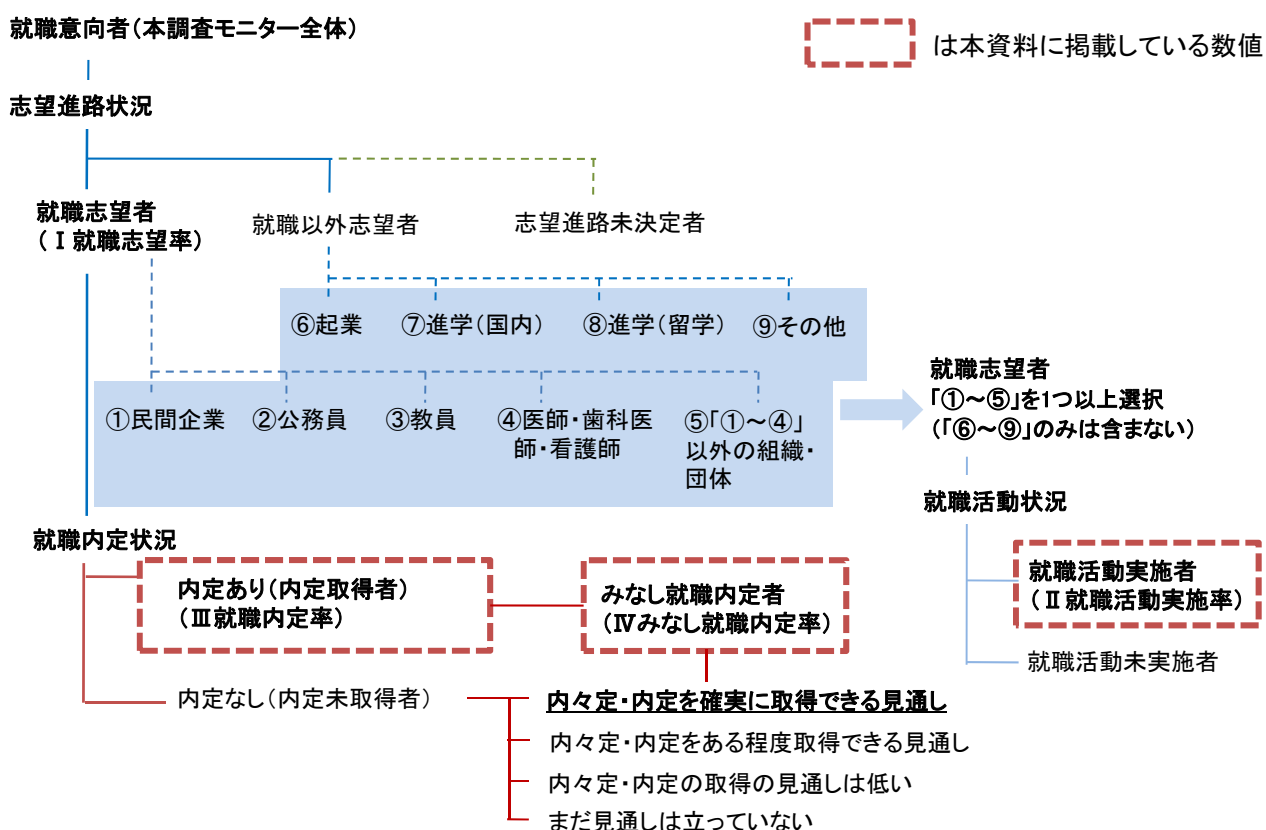
本調査対象については、以下を除いた

- 就職志望者のうち「②公務員」「③教員」「④医師・歯科医師・看護師」のみ選択した者
- 就職以外「⑥起業」「⑦進学(国内)」「⑧進学(留学)」「⑨その他」のみ選択した者

＜調査結果を見る際の注意点＞

- %を表示する際に小数点第2位で四捨五入しているため、%の合計が100%と一致しない場合がある
- 「前回差」「前年同月差」の単位は、「ポイント」
- 本資料での「前年」とは、「2015年卒」を示す

【就職志望者から見た内定状況の構図】



<各率の算出方法> 【時点：「当該月1日時点」】

I 就職志望率	=	就職志望者数 ÷ 就職意向者数
II 就職活動実施率	=	就職活動実施者数 ÷ 就職志望者数
III 就職内定率	=	就職内定取得者数 ÷ 就職志望者数
IV みなし就職内定率	=	みなし就職内定者数 ÷ 就職志望者数

<用語の定義>

- 就職意向者 = 当初(本調査モニター募集時)の志望進路が「就職」および「未決定」者
- 就職志望者 = 当月、就職を志望している者
- 就職活動実施者 = 当月、就職活動を実施している者
- 就職内定取得者 = 当月までに内定(内々定)の取得経験のある者
- 就職内定未取得者 = 当月までに内定(内々定)の取得経験がない者
- 進路確定者 = 当月、進路が確定している者
 ※ 進路確定率 = 進路確定者数 ÷ 就職意向者数
- みなし就職内定者 = 就職内定取得者、および、就職内定未取得者のうち、内定(内々定)を確実に取得できる見通しのある者

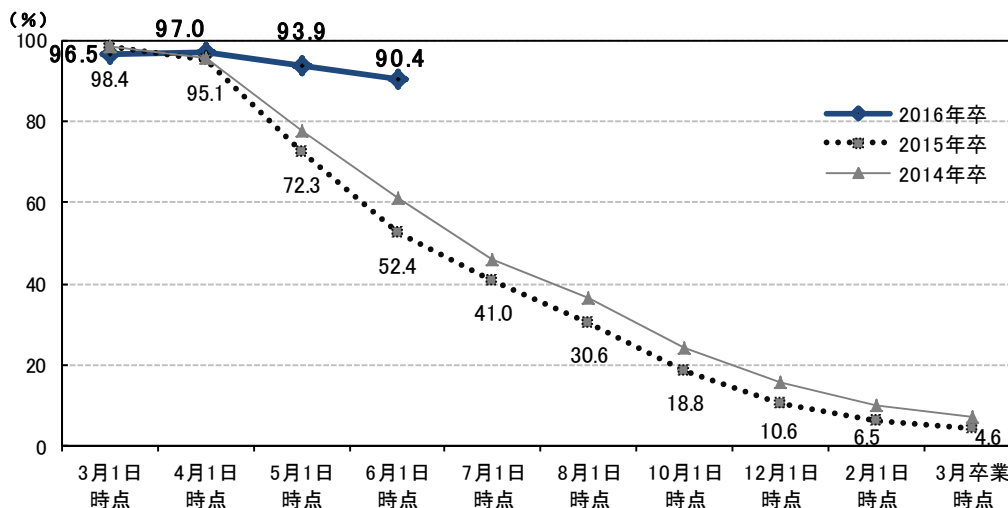
<<地域区分の内訳>>

- 関東 = 東京都、千葉県、神奈川県、埼玉県、茨城県、栃木県、群馬県
- 中部 = 静岡県、愛知県、岐阜県、山梨県、長野県、新潟県、富山県、石川県、福井県
- 近畿 = 京都府、大阪府、兵庫県、奈良県、和歌山県、三重県、滋賀県
- その他地域・計 = 「関東」「中部」「近畿」以外の地域

1) 就職活動実施状況および就職内定（内々定）の状況（6月1日時点）

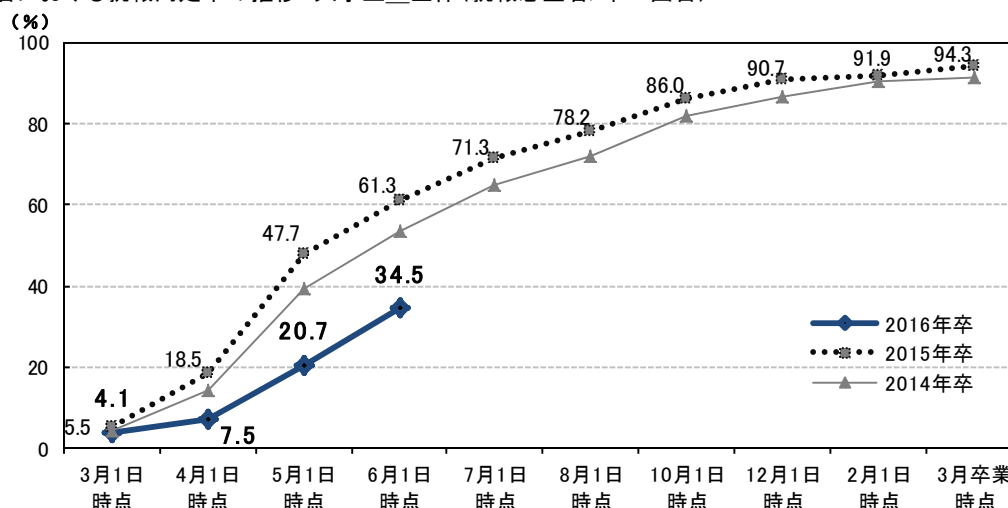
- 6月1日時点での就職志望者のうち、大学生の就職活動実施率（※）は90.4%で、前年同月の52.4%と比べて38.0ポイント高かった。
- 6月1日時点での就職志望者のうち、大学生の就職内定率（※）は34.5%で、前年同月の61.3%と比べて26.8ポイント低かった。

■就職志望者における就職活動実施率の推移 大学生_全体(就職志望者/単一回答)



	3月1日 時点	4月1日 時点	5月1日 時点	6月1日 時点	7月1日 時点	8月1日 時点	10月1日 時点	12月1日 時点	2月1日 時点	3月卒業 時点
2016年卒	96.5%	97.0%	93.9%	90.4%						
2015年卒	98.4%	95.1%	72.3%	52.4%	41.0%	30.6%	18.8%	10.6%	6.5%	4.6%
2014年卒	98.3%	95.4%	77.8%	60.9%	46.0%	36.7%	24.3%	15.8%	10.3%	7.4%
前回差		0.5	-3.1	-3.5						
前年同月差	-1.9	1.9	21.6	38.0						

■就職志望者における就職内定率の推移 大学生_全体(就職志望者/単一回答)



	3月1日 時点	4月1日 時点	5月1日 時点	6月1日 時点	7月1日 時点	8月1日 時点	10月1日 時点	12月1日 時点	2月1日 時点	3月卒業 時点
2016年卒	4.1%	7.5%	20.7%	34.5%						
2015年卒	5.5%	18.5%	47.7%	61.3%	71.3%	78.2%	86.0%	90.7%	91.9%	94.3%
2014年卒	4.5%	14.4%	39.3%	53.4%	65.0%	72.0%	81.7%	86.4%	90.2%	91.5%
前回差		3.4	13.2	13.8						
前年同月差	-1.4	-11.0	-27.0	-26.8						

※「就職活動実施率」および「就職内定率」の定義は、3ページをご参照ください。

「就職内定（内々定）率」の詳細データ

<大学生_文理別・性別・地域別>

□就職内定率の推移 大学生_文理別・性別・地域別(就職志望者/単一回答)

		3月1日 時点	4月1日 時点	5月1日 時点	6月1日 時点	7月1日 時点	8月1日 時点	10月1日 時点	12月1日 時点	2月1日 時点	3月卒業 時点
全体	2016年卒	4.1%	7.5%	20.7%	34.5%						
	2015年卒	5.5%	18.5%	47.7%	61.3%	71.3%	78.2%	86.0%	90.7%	91.9%	94.3%
	2014年卒	4.5%	14.4%	39.3%	53.4%	65.0%	72.0%	81.7%	86.4%	90.2%	91.5%
	前回差		3.4	13.2	13.8						
	前年同月差	-1.4	-11.0	-27.0	-26.8						
文系	2016年卒	3.9%	6.9%	19.4%	33.3%						
	2015年卒	5.8%	17.6%	45.3%	57.6%	69.0%	75.5%	84.2%	90.3%	90.9%	93.4%
	2014年卒	4.4%	13.4%	36.7%	51.0%	62.1%	69.5%	80.3%	84.7%	88.9%	90.4%
	前回差		3.0	12.5	13.9						
	前年同月差	-1.9	-10.7	-25.9	-24.3						
理系	2016年卒	4.5%	8.9%	23.7%	36.8%						
	2015年卒	4.9%	20.4%	52.6%	69.2%	76.4%	84.1%	90.1%	91.8%	94.3%	96.2%
	2014年卒	4.8%	16.7%	45.1%	58.7%	71.5%	77.5%	85.1%	90.0%	93.4%	94.0%
	前回差		4.4	14.8	13.1						
	前年同月差	-0.4	-11.5	-28.9	-32.4						
男性	2016年卒	5.6%	9.7%	22.6%	36.9%						
	2015年卒	6.6%	19.5%	50.1%	62.7%	73.1%	80.6%	86.7%	91.0%	92.0%	94.6%
	2014年卒	5.3%	15.6%	41.4%	55.8%	66.7%	72.8%	82.9%	86.5%	90.7%	90.1%
	前回差		4.1	12.9	14.3						
	前年同月差	-1.0	-9.8	-27.5	-25.8						
女性	2016年卒	2.3%	4.8%	18.4%	31.4%						
	2015年卒	4.1%	17.2%	44.6%	59.6%	69.1%	75.3%	85.2%	90.4%	91.8%	93.9%
	2014年卒	3.5%	13.0%	36.8%	50.5%	62.9%	70.9%	80.2%	86.2%	89.6%	93.2%
	前回差		2.5	13.6	13.0						
	前年同月差	-1.8	-12.4	-26.2	-28.2						
関東	2016年卒	5.4%	9.2%	26.5%	42.7%						
	2015年卒	7.0%	22.7%	49.7%	60.8%	71.6%	79.4%	85.8%	89.7%	91.2%	93.0%
	2014年卒	6.3%	16.8%	42.5%	55.3%	65.4%	73.2%	81.8%	86.0%	87.8%	91.1%
	前回差		3.8	17.3	16.2						
	前年同月差	-1.6	-13.5	-23.2	-18.1						
中部	2016年卒	2.8%	5.0%	16.4%	34.0%						
	2015年卒	3.7%	14.8%	47.6%	61.8%	73.6%	75.4%	86.9%	93.1%	94.2%	95.5%
	2014年卒	3.3%	12.7%	36.7%	48.8%	65.9%	73.1%	83.2%	86.4%	95.9%	93.0%
	前回差		2.2	11.4	17.6						
	前年同月差	-0.9	-9.8	-31.2	-27.8						
近畿	2016年卒	4.0%	10.1%	17.2%	26.0%						
	2015年卒	4.7%	17.4%	47.4%	63.4%	70.7%	79.3%	86.0%	91.1%	92.2%	94.7%
	2014年卒	2.8%	14.2%	40.5%	54.9%	63.5%	68.7%	82.0%	85.8%	89.7%	92.3%
	前回差		6.1	7.1	8.8						
	前年同月差	-0.7	-7.3	-30.2	-37.4						
その他地域計	2016年卒	2.5%	2.9%	16.7%	29.0%						
	2015年卒	4.5%	13.4%	44.1%	59.7%	70.1%	76.5%	85.8%	91.0%	91.6%	95.6%
	2014年卒	3.8%	11.0%	33.6%	51.4%	65.3%	72.1%	80.2%	87.9%	91.3%	90.2%
	前回差		0.4	13.8	12.3						
	前年同月差	-2.0	-10.5	-27.4	-30.7						

※地域区分の内訳は、3ページ参照

2) 就職内定（内々定）取得の見通し、みなし就職内定（内々定）の状況（6月1日時点）

- 6月1日時点での就職志望者のうち、就職未内定者に対して今後の内々定・内定取得の見通しを聞いたところ、「まだ見通しは立っていない」が48.8%と約半数である。一方「内々定・内定をある程度取得できる見通し」は29.5%、「確実に取得できる見通し」は5.5%であった。
- 内々定・内定を確実に取得できる見通しの者を就職内定取得者に加えて「みなし就職内定者」とし、みなし就職内定率を算出したところ、38.1%であった。

■就職志望者における内々定・内定取得状況

大学生__全体(就職志望者/単一回答)

	あり	なし
6月1日時点	34.5%	65.5%

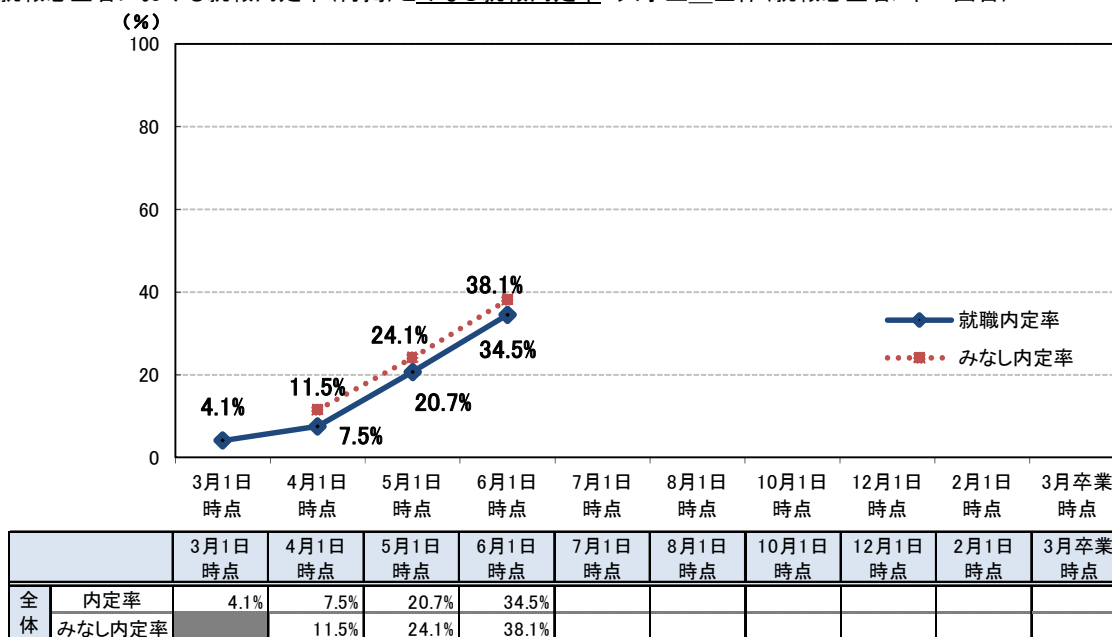
■就職志望者における就職未内定者の内定(内々定)取得の見通し

大学生__全体(就職志望者・就職未内定者/単一回答)

	内々定・内定を確実に取得できる見通し	内々定・内定をある程度取得できる見通し	内々定・内定の取得の見通しは低い	まだ見通しは立っていない
6月1日時点	5.5%	29.5%	16.3%	48.8%

「内々定・内定取得者」と、就職未内定者のうちの「内々定・内定を確実に取得できる見通し者」を合わせて、『みなし就職内定者』とし、**みなし就職内定率**を算出

■就職志望者における就職内定率(再掲)とみなし就職内定率 大学生__全体(就職志望者/単一回答)



* **みなし就職内定率** = 「みなし就職内定者」 ÷ 「就職志望者」
上記表組内の表記は、「みなし内定率」としている

□みなし就職内定率の推移 大学生__文理別・性別・地域別データ(就職志望者/単一回答)

	4月1日 時点	5月1日 時点	6月1日 時点
文系	11.2%	22.4%	36.2%
理系	12.1%	27.8%	41.8%
男子	13.6%	26.1%	41.0%
女子	9.0%	21.8%	34.4%
関東	14.1%	31.7%	46.5%
中部	8.0%	20.0%	36.0%
近畿	12.0%	19.5%	30.8%
その他	8.0%	17.9%	32.0%

※「就職内定率」の定義は、3ページをご参照ください。

3) 「就職活動」に対する気持ちの高まり度（5月）【自分自身】

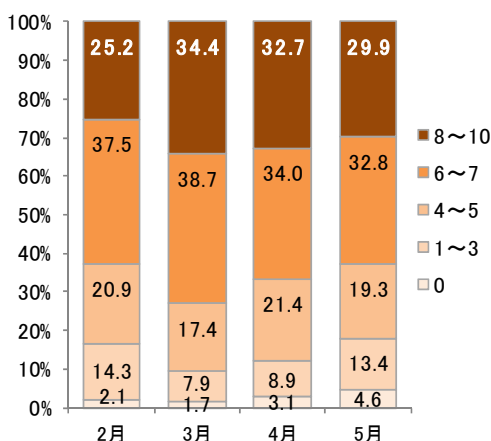
- 6月1日時点での就職志望者に対して、「就職活動」に対する気持ちの高まり度を「0」から「10」の11段階で聞いたところ、最も多いのは「7」19.5%で、次いで「8」15.4%だった。
- 平均値は「6.00」で、前月より0.28ポイント低くなった。

■「就職活動」に対する気持ちの高まり度(5月)【自分自身】 大学生_全体(就職志望者/単一回答)

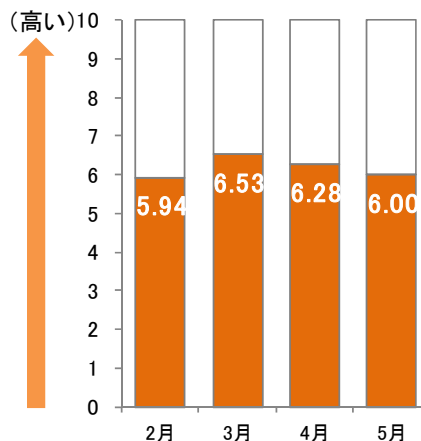
□【自分自身】(「0」~「10」の11段階)

	0	1	2	3	4	5	6	7	8	9	10	平均値
5月	4.6%	3.2%	3.1%	7.0%	7.5%	11.9%	13.3%	19.5%	15.4%	4.8%	9.8%	6.00
4月	3.1%	1.3%	2.4%	5.1%	8.3%	13.1%	16.1%	17.8%	17.4%	5.6%	9.6%	6.28
前回差	1.5	1.9	0.7	1.9	-0.8	-1.2	-2.8	1.7	-2.0	-0.8	0.2	-0.28

□【自分自身】の高まりの5分類の推移



□【自分自身】の平均の推移



<「気持ちの高まり度」を選んだ理由(自由回答)> ※コメント内の(「」)は、「高まり度」

【高まり度が「7」以上を選んだ学生】

- ここで働きたいと思える会社に出会い、その企業の選考に進んでいる。(「10」)
- 面接での失敗経験から、頑張らないといけないと気付いたからです。(「7」)
- いよいよ公務員試験の本番だから。(「10」)
- エントリーシートの提出や選考が進んでいる企業の面接など、やらなければいけないことがたくさんあり、否が応でも気持ちを高めなければやっていけなかったから。(「7」)
- セミナーも座談会形式のものが増えてきて、自分が社会で働くイメージが少しずつクリアになっているのを感じる。本社や工場に見学に行き、働く場所も含めた理解が深まっている。(「10」)
- 3月、4月は気持ちの高まりは3くらいだったが、周りの動きをみていたら、やらなければならないと思うようになった。またもう内定をもらった友人にアドバイスをしてもらえたり、やる気のでる出来事があったから。(「7」)
- 何の為に働くのかが少し見えてきて就職活動への意気込みが変わったから。(「8」)
- 3月ほど、熱い気持ち(何がなんでも内定を勝ち取ってやるという気持ちは)少ない。ただ、その分、冷静に物事が見えるようにはなったとは、思うから。(「7」)
- 周囲で内定を得た友人が始めたことで、焦りが生まれると共に、内定を得た友人からアドバイス等をもらったことで、もう少しやり方を変えて、落ち着いて頑張ろうという気持ちを持た。(「8」)

【高まり度が「3」以下を選んだ学生】

- 内々定を獲得し、気が緩んでしまった。(「3」)
- 選考が進むにあたり、お祈りメールの数も増え、また学業面も忙しくなり精神的に辛くなってきたから。(「3」)
- いまいちモチベーションが上がらず、だらだらと毎日を送ってしまっていたため。(「3」)
- 不採用が続く、就職活動に対する意欲が低迷している。(「2」)
- やりたいことがわからないため、就活に身が入らない。(「3」)
- 中だるみで面倒くさくなり、週に1、2回しか就活をしていなかったから。(「2」)
- 業界的に5月に選考開始が集中しており、とにかくアタフタしてしまい、ゆっくり考える時間がなかった。(「3」)
- 内々定をいただいて就職活動に対するやる気がなくなったから。(「1」)

3) 「就職活動」に対する気持ちの高まり度（5月）【周囲学生】

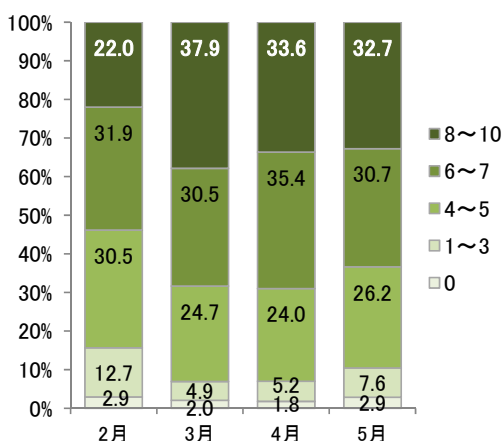
- 6月1日時点での就職志望者に対して、自分の周囲にいる学生の「就職活動」に対する気持ちの高まり度を「0」から「10」の11段階で聞いたところ、「5」が21.1%で最も多く、次いで「7」の17.3%であった。
- 平均値は「6.33」で、前月より0.16ポイント低くなった。

■「就職活動」に対する気持ちの高まり度(5月)【周囲学生】 大学生_全体(就職志望者/単一回答)

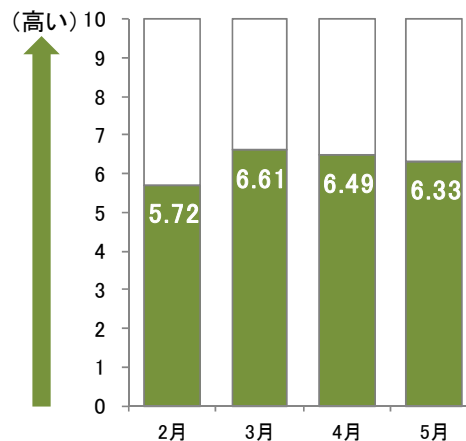
□【周囲学生】(「0」～「10」の11段階)

	0	1	2	3	4	5	6	7	8	9	10	平均値
5月	2.9%	0.9%	1.8%	4.8%	5.1%	21.1%	13.4%	17.3%	16.9%	6.4%	9.4%	6.33
4月	1.8%	0.7%	1.8%	2.8%	5.1%	18.8%	15.5%	19.9%	19.3%	7.7%	6.7%	6.49
前回差	1.1	0.2	0.0	2.0	0.0	2.3	-2.1	-2.6	-2.4	-1.3	2.7	-0.16

□【周囲学生】の高まりの5分類の推移



□【周囲学生】の平均の推移



<「気持ちの高まり度」を選んだ理由(自由回答)>

※コメント内の(「 」)は、「高まり度」

【周囲の高まり度が「7」以上を選んだ学生】

- 就職活動が本格化し、スーツを着ている学生が非常に多く見受けられるため。(「10」)
- それぞれがやるべきことを明確に動き出している様子。面接の選考や筆記試験などの対策をやっていた。(「9」)
- 毎日のように説明会や面接を受けている人がいるから。(「10」)
- 説明会であった子が5月は2日間しか私服を着ていないと言っていたため。みんな忙しそうなお印象。(「8」)
- 「しんどい」と言いながらも、どんどん面接を進めており、近いうちに内定をもらうのではないかと思います。(「10」)
- ゼミなどの授業で、説明会や選考のため休みますという連絡がとても多いため。(「8」)
- みんなESを書いたり、中小企業の選考を受けたりしていて、ピリピリしていた。(「10」)
- 説明会や面接で出会った就職活動生がとても意識が高いと感じたから。(「8」)
- 第一志望に内定をもらい就活を終えた友達もいるが、多くの友人は、関西と関東を毎週のように行き来しているから。(「9」)
- Twitterなどで就活ワードを目にするから。(「7」)

【周囲の高まり度が「3」以下を選んだ学生】

- 内々定が出ている人は意識低い。またそろそろ精神的に疲れたと感じている人が多い様子。(「3」)
- 学業に専念しているため、活動しているかどうかわからないから。(「1」)
- 基本的には1人で活動しているので、わからない。(「0」)
- 学業が忙しかったため、説明会に行かない、エントリーしていないなど就職活動にあまり積極的でなかった印象がある。(「3」)
- 周りは全く何もしていない。(「0」)
- 中弛みしているように感じる。(「1」)
- 接する機会がなくわからないので、0にしました。(「0」)
- 大学院入試の時期なので。(「1」)
- 教員採用試験の勉強でそれどころではない。(「0」)

4) 「就職活動」および「就職」に対する心情の天気模様

- 6月1日時点での就職志望者の「就職活動」に対する心情を天気であらわすと、5月は「薄日」が28.9%と最も多く、次いで「曇り」が22.3%となった。
- 6月の「就職活動」に対する心情の天気見通しは、「晴れ」が26.1%と最も多く、次いで「薄日」が25.0%となった。
- 「就職活動」と同様に、「就職」に対する気持ちを天気であらわすと、5月は「薄日」が26.3%と最も多かった。

■「就職活動」に対する心情の天気模様_5月の現状および6月の見通し 大学生_全体(就職志望者/単一回答)

	快晴	晴れ	薄日	曇り	小雨	大雨
5月現状	7.3%	20.6%	28.9%	22.3%	12.2%	8.7%
6月見通し	13.1%	26.1%	25.0%	18.8%	7.4%	9.5%

<「就職活動」の総合天気>

5月現状	6月見通し

※『総合天気』については、「就職活動」または、「就職」に対する天気をもとに、加重平均を算出。その数値をもとに天気を判断している。

■「就職」に対する心情の天気模様_5月の現状 大学生_全体(就職志望者/単一回答)

	快晴	晴れ	薄日	曇り	小雨	大雨
5月現状	9.8%	22.2%	26.3%	22.8%	9.2%	9.7%

<「就職」の総合天気>

5月現状

<6月の天気を選んだ理由(自由回答)>

※コメント内の()は、「5月」→「6月」のそれぞれ天気

【天気は5月よりも良くなっている学生】

- 公務員試験の筆記が終わり、ひと段落つくため。また、希望する企業で6月に面接を実施するところが複数あるため、どこか1つでもひっかかってくれればよいという願望から。(「薄日」→「晴れ」)
- おそらく選考が進み内々定へ踏み出せていると考えているから。(「薄日」→「晴れ」)
- 7月中には最終に近い選考に入っていると思うので、うまく進んでいきたいと考えているため。(「薄日」→「快晴」)
- 気が重いが、志望する会社のエントリーも本格的に始まり、ここが踏ん張りどころと思っている。(「小雨」→「薄日」)

- だんだん就活に嫌気がさしてきたけれど、7月になれば色々落ちついてくると思うから。(「曇り」→「薄日」)
- 良い結果があまり出ていなくても、就職活動そのものに慣れたことで、面接に臨む気持ちの持ちようであったり、慣れからくる自信がついていると思うので、今ほど不安に駆られる毎日ではないと思います。(「薄日」→「晴れ」)
- 就職活動を明るく乗り切りたいので、選考状況がどうあれ晴れやかな気持ちでいたいと思ったから。(「曇り」→「快晴」)
- 今よりももう少し状況が好転してほしい。(「大雨」→「薄日」)

【天気は5月よりも悪くなっている学生】

- 選考の本番が近づいてきて、緊張で押しつぶされそうになりそうだから。(「曇り」→「小雨」)
- 7月にはもう1社に企業を決めないといけないと思うので、内定を辞退するかどうか等、決断の時になると思うので、不安だから。(「薄日」→「曇り」)
- 内定が貰えているかわからないから。(「晴れ」→「薄日」)
- 選考が進むと少しがっかりすることもあると思うので快晴では無くなるかもしれません。(「快晴」→「晴れ」)

- 見通しが立たず、時間だけが進んでいてとても不安に感じる。(「曇り」→「大雨」)
- 第一志望から内定をいただければ、かなりモチベーションが下がると思うから。(「薄日」→「曇り」)
- 暑い中のスーツに大分嫌気がさしていると思う。(「晴れ」→「曇り」)
- 内定が取れておらず、持ち駒がなくなることに焦りを感じているかもしれないからです。(「薄日」→「曇り」)

「就職活動」現状と見通し、「就職」現状に対する心情の天気模様の推移

□「就職活動」に対する心情の天気模様 大学生_全体(就職志望者/単一回答)

<現状>

	快晴	晴れ	薄日	曇り	小雨	大雨
2月現状	3.1%	15.7%	31.7%	32.7%	10.0%	6.8%
3月現状	3.0%	16.5%	33.6%	30.7%	9.2%	6.9%
4月現状	6.3%	20.0%	30.4%	25.4%	9.1%	8.8%
5月現状	7.3%	20.6%	28.9%	22.3%	12.2%	8.7%

<「総合天気」現状>

2月	3月	4月	5月

<見通し>

	快晴	晴れ	薄日	曇り	小雨	大雨
3月見通し	5.8%	20.5%	32.2%	25.1%	9.0%	7.5%
4月見通し	6.1%	22.4%	33.6%	23.8%	7.4%	6.8%
5月見通し	9.1%	23.0%	32.3%	20.2%	7.9%	7.5%
6月見通し	13.1%	26.1%	25.0%	18.8%	7.4%	9.5%

<「総合天気」見通し>

3月	4月	5月	6月

□「就職」に対する心情の天気模様 大学生_全体(就職志望者/単一回答)

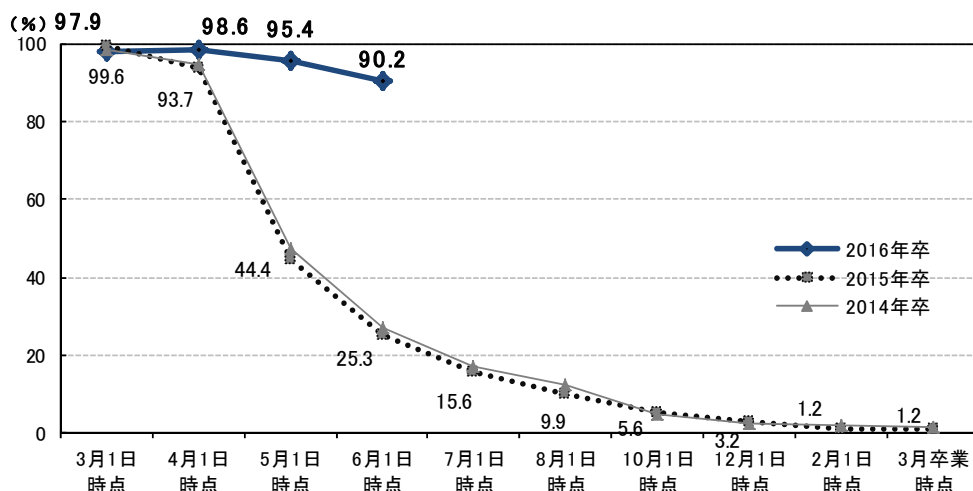
	快晴	晴れ	薄日	曇り	小雨	大雨
2月現状	5.5%	21.3%	27.1%	29.8%	10.0%	6.4%
3月現状	6.8%	19.6%	31.5%	26.1%	9.4%	6.7%
4月現状	7.5%	22.2%	28.1%	26.8%	7.4%	8.0%
5月現状	9.8%	22.2%	26.3%	22.8%	9.2%	9.7%

<「総合天気」>

2月	3月	4月	5月

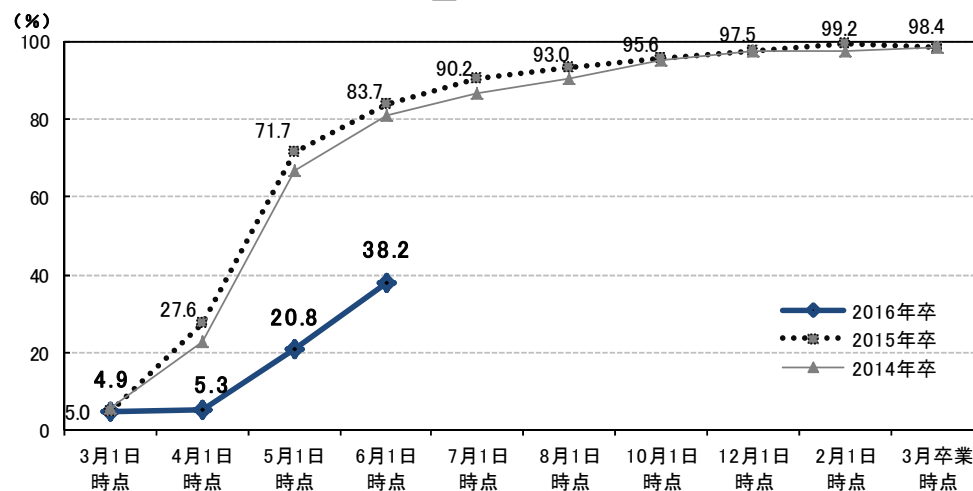
【参考データ】大学院生の就職活動状況および内定状況のデータ

□就職志望者における就職活動実施率の推移 大学院生_全体(就職志望者/単一回答)



		3月1日 時点	4月1日 時点	5月1日 時点	6月1日 時点	7月1日 時点	8月1日 時点	10月1日 時点	12月1日 時点	2月1日 時点	3月卒業 時点
全体	2016年卒	97.9%	98.6%	95.4%	90.2%						
	2015年卒	99.6%	93.7%	44.4%	25.3%	15.6%	9.9%	5.6%	3.2%	1.2%	1.2%
	2014年卒	98.6%	94.7%	47.6%	27.1%	17.4%	12.6%	4.9%	2.6%	2.3%	1.6%
	前回差		0.7	-3.2	-5.2						
	前年同月差	-1.7	4.9	51.0	64.9						
理系	2016年卒	98.2%	98.8%	95.9%	90.1%						
	2015年卒	99.7%	93.4%	43.4%	23.4%	14.0%	8.1%	4.7%	2.8%	1.0%	1.0%
	2014年卒	98.8%	95.0%	46.6%	25.6%	15.7%	12.0%	4.1%	2.3%	1.9%	1.1%
	前回差		0.6	-2.9	-5.8						
	前年同月差	-1.5	5.4	52.5	66.7						

□就職志望者における就職内定率の推移 大学院生_全体(就職志望者/単一回答)



		3月1日 時点	4月1日 時点	5月1日 時点	6月1日 時点	7月1日 時点	8月1日 時点	10月1日 時点	12月1日 時点	2月1日 時点	3月卒業 時点
全体	2016年卒	4.9%	5.3%	20.8%	38.2%						
	2015年卒	5.0%	27.6%	71.7%	83.7%	90.2%	93.0%	95.6%	97.5%	99.2%	98.4%
	2014年卒	5.8%	22.7%	66.6%	80.8%	86.7%	90.4%	95.0%	97.3%	97.7%	98.2%
	前回差		0.4	15.5	17.4						
	前年同月差	-0.1	-22.3	-50.9	-45.5						
理系	2016年卒	5.0%	5.5%	21.2%	37.9%						
	2015年卒	4.8%	28.0%	72.6%	84.8%	91.4%	94.2%	96.3%	98.2%	99.2%	98.5%
	2014年卒	5.2%	23.1%	67.5%	82.3%	88.2%	91.0%	95.5%	97.4%	97.8%	98.5%
	前回差		0.5	15.7	16.7						
	前年同月差	0.2	-22.5	-51.4	-46.9						