

就職活動状況レポート（2015年卒）

— 2014年10月度 —

【就職活動中の大学生の活動状況(9月中)】

- 1) 各活動の実施率は、「面接など対面での選考を受けた」「適性検査や筆記試験を受けた」「企業にエントリー（資料・情報の請求）をした」「エントリーシートなどの書類を提出した」「個別企業の説明会・セミナーのうち、対面（社内、会場など）で開催されるものに参加した」が高かった。前年同月と比較し減少幅が最も大きい活動は、「個別企業の説明会・セミナーのうち、対面（社内、会場など）で開催されるものに参加した」であった。

<P.3>

【就職活動中の大学生の志向(10月1日時点)】

- 1) 志望業種(複数回答)は、「まだ志望する業種が決まっていない」が最も高かった。前年同月と比較すると、「まだ志望する業種が決まっていない」がやや増加し、「商社」「銀行・信用金庫・信用組合・労働金庫」が減少した。

<P.8>

- 2) 志望職種(複数回答)は、「事務・スタッフ関連職」が最も高かった。前年同月と比較すると、減少幅が大きかった職種は「事務・スタッフ関連職」だった。

<P.10>

- 3) 志望する企業規模(複数回答)は、「まだ志望する企業規模が決まっていない」が最も高く、次いで「100人～299人」が高かった。前年同月と比較すると、ほぼ同傾向であった。

<P.11>

- 4) 希望する勤務地(複数回答)は、「東京都」が最も高かった。前年同月と比較すると、「兵庫県」「愛知県」「大阪府」が減少した。

<P.12>

- 5) 志望企業等を選ぶときに重視した条件(複数回答)は、「勤務地」「職種」が高かった。前年同月と比較すると、「安定性」が増加し、「業種」「職種」が減少した。

<P.14>

- 6) 就職先を選んだときに重視した条件(就職先確定者/複数回答)は、「職種」「業種」「勤務地」が高かった。前年同月と比較すると、「雇用形態」が増加した。

<P.15>

【目次】

目次・調査概要	2
Ⅰ 就職活動中の大学生の活動状況(9月中)	
1) 各活動の実施率	3
2) 実施した活動の量	4
Ⅱ 就職活動中の大学生の志向(10月1日時点)	
1) 志望業種	8
2) 志望職種	10
3) 志望する企業規模	11
4) 希望する勤務地	12
5) 志望企業等を選ぶときに重視した条件	14
6) 就職先を選んだときに重視した条件【就職先確定者】	15
Ⅲ 学生の声	
卒業後の進路や就職活動などについて感じていること、考えていること	16

※内定取得の状況については、プレスリリース資料をご覧ください。

【調査概要】

調査目的：大学生・大学院生における就職活動の実態を把握する

調査方法：インターネット調査

調査対象：リクナビ2015(※1)会員の大学生および大学院生から調査モニターを募集し、モニターに登録した2015年卒業予定の男女7,318人（うち、大学生5,967人/大学院生1,351人）

※1 リクナビ：株式会社リクルートキャリアが運営している、就職活動を支援するサイト
<http://job.rikunabi.com/2015/>

調査期間、および集計対象数：ⅠおよびⅡ1)～5)は10月1日時点で就職活動を実施中の大学生、Ⅱ6)は10月1日時点で就職先が確定した大学生を集計対象とした

		調査期間		集計対象数※2 (大学生)
2014年	3月	2014年3月2日	～ 2014年3月10日	2,521名
	4月	2014年4月2日	～ 2014年4月9日	2,101名
	5月	2014年5月2日	～ 2014年5月12日	1,884名
	6月	2014年6月2日	～ 2014年6月10日	1,612名
	7月	2014年7月2日	～ 2014年7月10日	1,500名
	8月	2014年8月2日	～ 2014年8月11日	1,423名
	10月	2014年10月2日	～ 2014年10月10日	1,338名

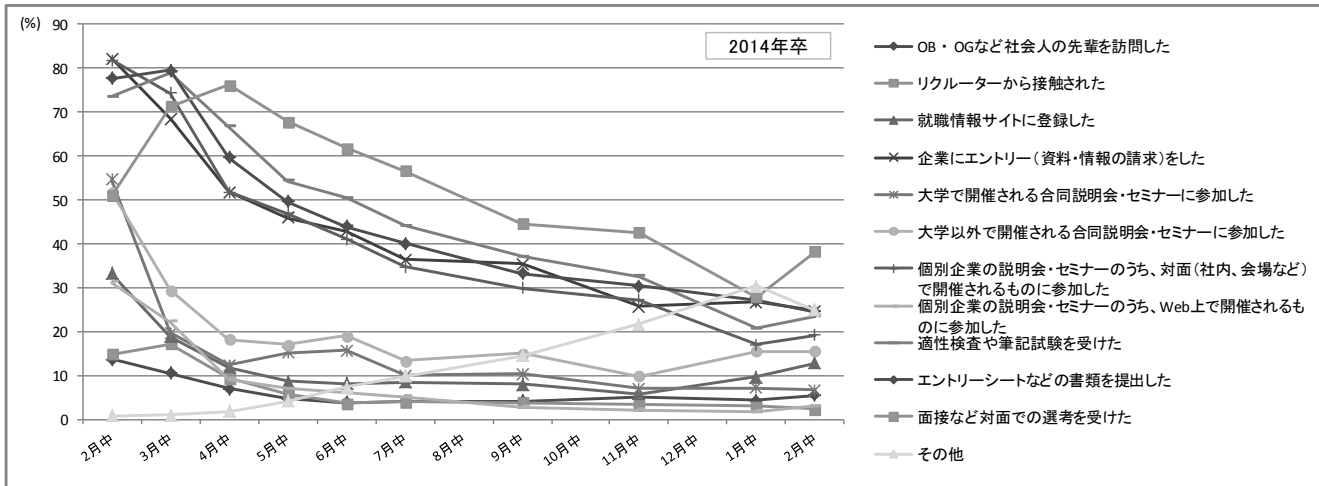
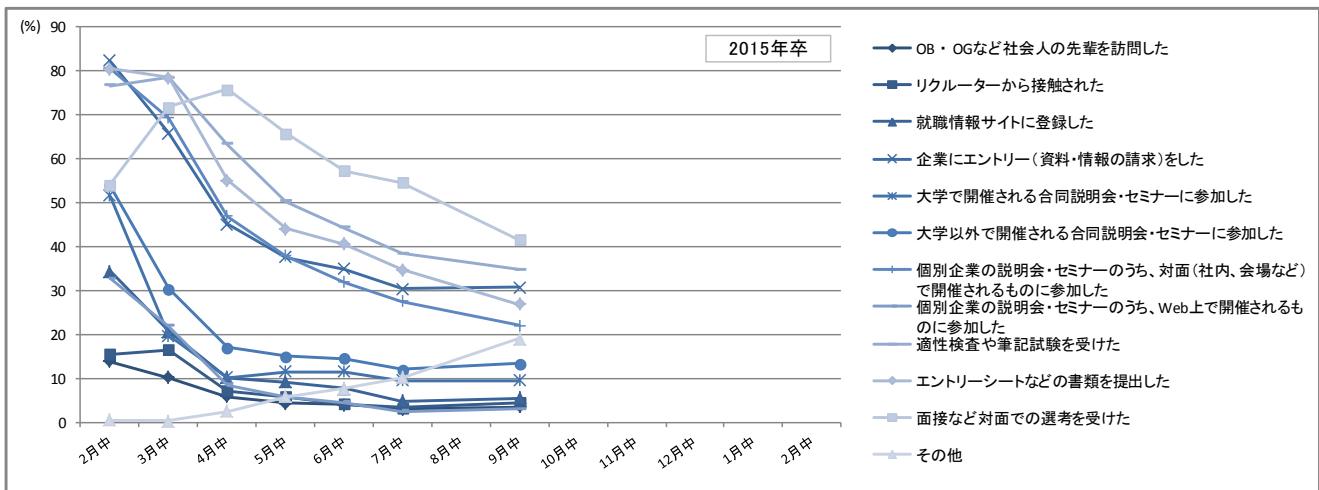
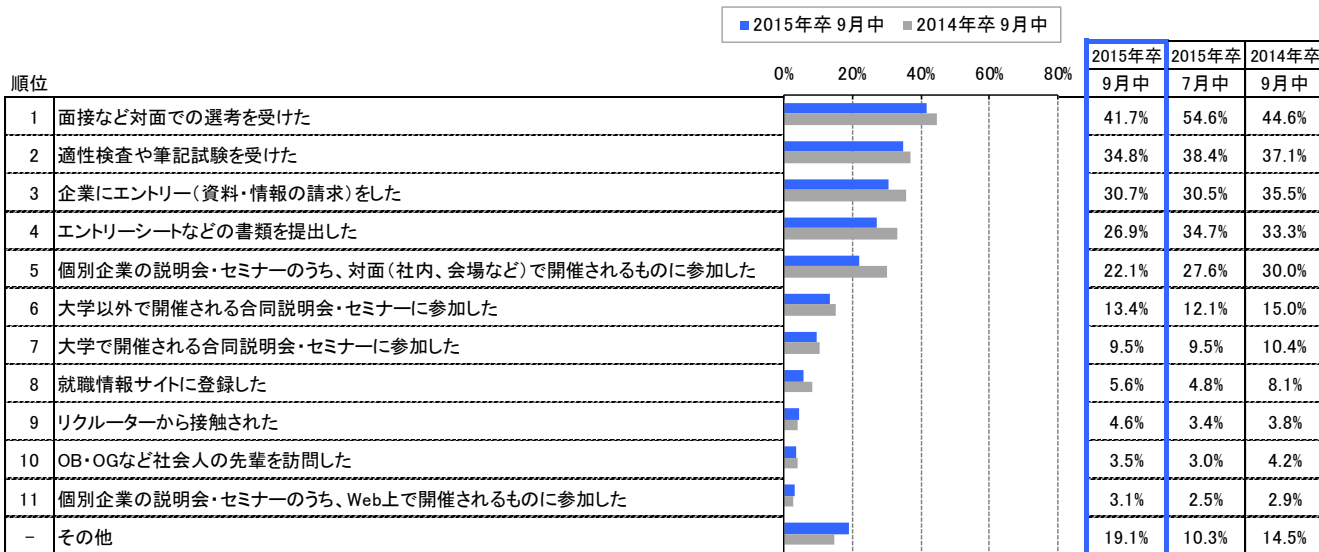
※2 性別、専攻、所属大学の設置主体について、実際の母集団の構成比に近づけるよう、文部科学省「平成25年度学校基本調査」の数値を参照し、ウェイトバック集計を行っている

1) 各活動の実施率（9月中）

I 学生の活動

9月に就職活動をした学生の各活動の実施率は、「面接など対面での選考を受けた」「適性検査や筆記試験を受けた」「企業にエントリー（資料・情報の請求）をした」「エントリーシートなどの書類を提出した」「個別企業の説明会・セミナーのうち、対面（社内、会場など）で開催されるものに参加した」が高かった。前年同月と比較し減少幅が最も大きい活動は、「個別企業の説明会・セミナーのうち、対面（社内、会場など）で開催されるものに参加した」であった。

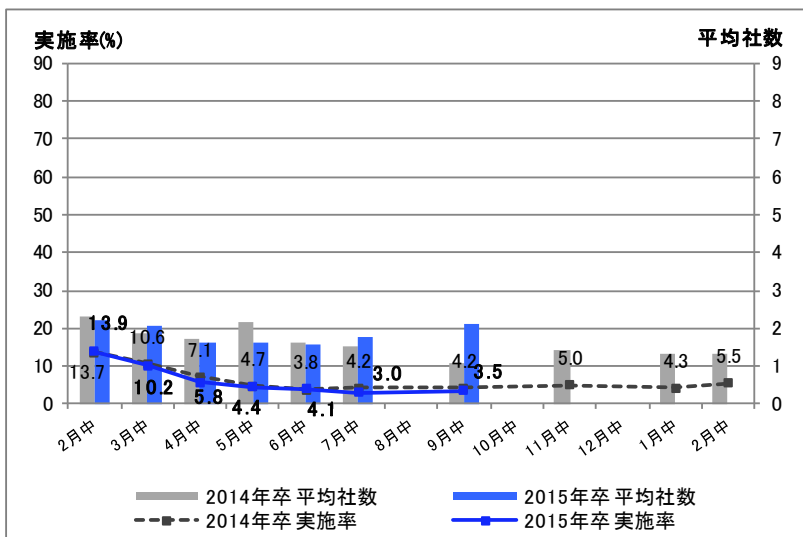
Q. 9月中の1ヶ月間に、実施した活動をすべてお答えください（就職活動実施者／複数回答）



2) -1 実施した活動の量（9月中）

I 学生の活動

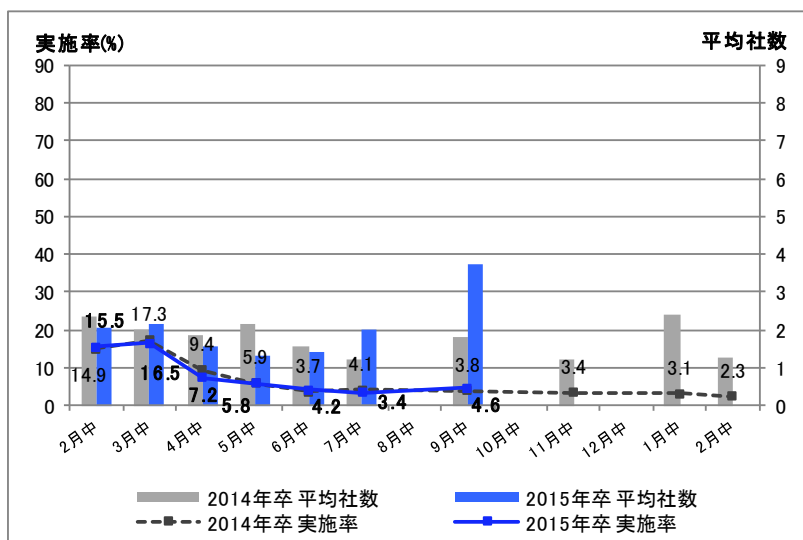
Q. OB・OGなど社会人の先輩を訪問した（左記活動実施者）



社数	2015年卒 9月中	2015年卒 7月中	2014年卒 9月中
1社	72.2%	66.9%	95.9%
2社	4.0%	11.5%	3.0%
3社	12.6%	11.6%	-
4社	-	-	1.1%
5社	2.4%	10.1%	-
6社以上	8.8%	-	-
平均	2.09	1.75	1.06
前回差	0.34		
前年同月差	1.03		

人数	2015年卒 9月中	2015年卒 7月中	2014年卒 9月中
1人	72.2%	35.3%	88.4%
2~4人	16.5%	34.7%	11.6%
5~9人	2.4%	28.1%	-
10人以上	8.8%	1.8%	-
平均	2.30	3.22	1.14
前回差	-0.92		
前年同月差	1.16		

Q. リクルーターから接触された（左記活動実施者）



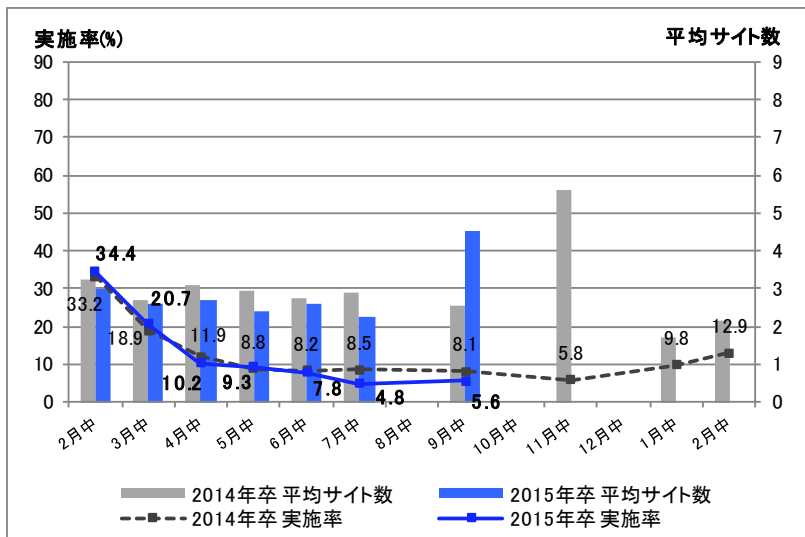
社数	2015年卒 9月中	2015年卒 7月中	2014年卒 9月中
1社	51.2%	61.1%	71.6%
2社	15.0%	14.6%	2.9%
3社	9.4%	8.7%	12.1%
4社	-	-	-
5社	15.0%	14.0%	13.3%
6社以上	9.4%	1.6%	-
平均	3.72	2.02	1.80
前回差	1.70		
前年同月差	1.92		

人数	2015年卒 9月中	2015年卒 7月中	2014年卒 9月中
1人	45.6%	45.5%	60.7%
2~4人	30.0%	38.9%	26.0%
5~9人	15.0%	14.0%	13.3%
10人以上	9.4%	1.6%	-
平均	3.84	2.25	1.95
前回差	1.59		
前年同月差	1.89		

2) -2 実施した活動の量（9月中）

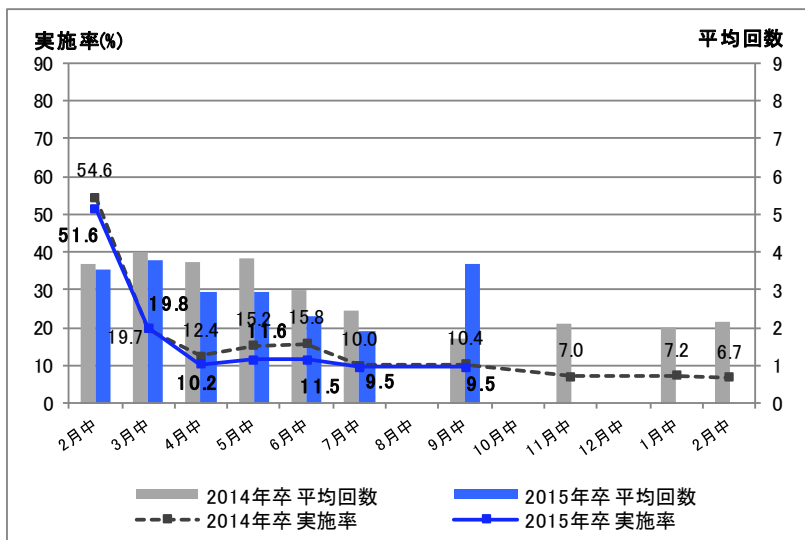
I 学生の活動

Q. 就職情報サイトに登録した（左記活動実施者）



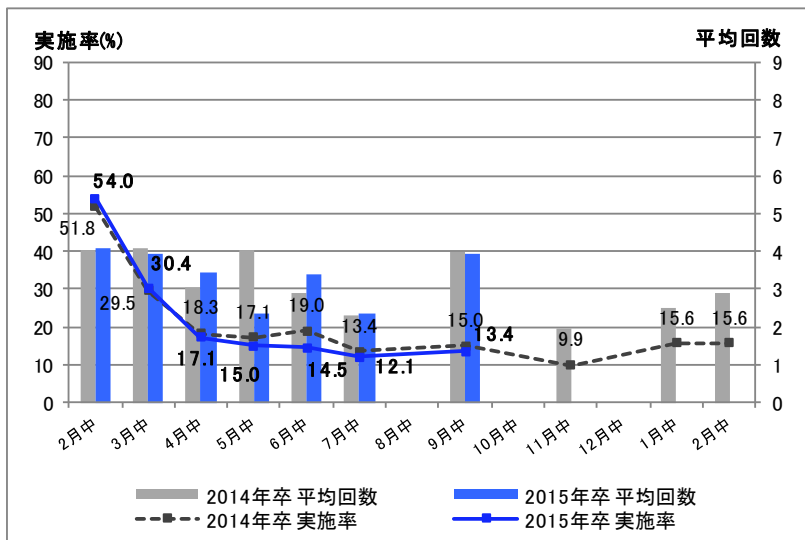
サイト数	2015年卒 9月中	2015年卒 7月中	2014年卒 9月中
1サイト	49.0%	45.4%	60.4%
2サイト	10.0%	11.3%	8.7%
3サイト	23.2%	24.8%	5.4%
4サイト	5.4%	8.6%	5.3%
5サイト	-	9.9%	7.3%
6サイト以上	12.4%	-	12.9%
平均	4.54	2.26	2.57
前回差	2.28		
前年同月差	1.97		

Q. 大学で開催される合同説明会・セミナーに参加した（左記活動実施者）



回数	2015年卒 9月中	2015年卒 7月中	2014年卒 9月中
1回	52.7%	75.4%	68.7%
2~4回	30.0%	18.2%	25.7%
5~9回	3.6%	5.9%	5.6%
10回以上	13.7%	0.6%	-
平均	3.70	1.88	1.70
前回差	1.82		
前年同月差	2.00		

Q. 大学以外で開催される合同説明会・セミナーに参加した（左記活動実施者）

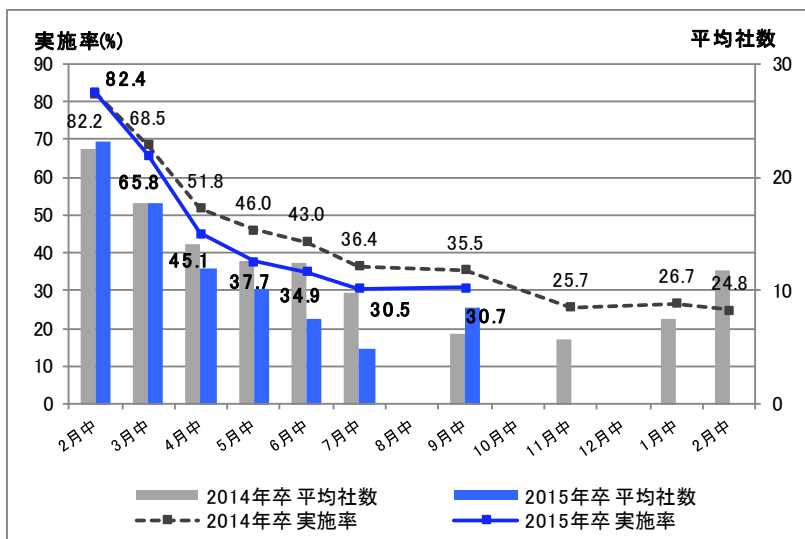


回数	2015年卒 9月中	2015年卒 7月中	2014年卒 9月中
1回	48.6%	58.3%	50.0%
2~4回	32.0%	28.2%	37.5%
5~9回	4.1%	10.8%	3.8%
10回以上	15.3%	2.6%	8.6%
平均	3.95	2.37	3.96
前回差	1.58		
前年同月差	-0.01		

2) -3 実施した活動の量（9月中）

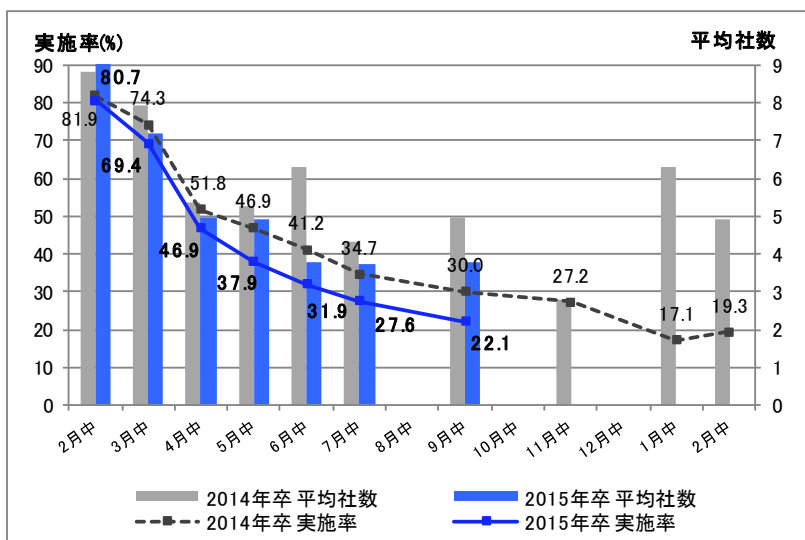
I 学生の活動

Q. 企業にエントリー（資料・情報の請求）をした（左記活動実施者）



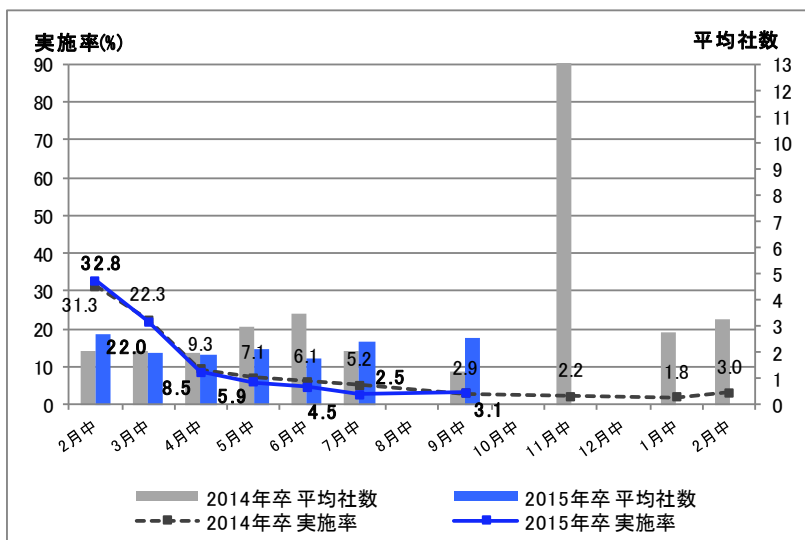
社数	2015年卒 9月中	2015年卒 7月中	2014年卒 9月中
1社	32.3%	24.8%	19.7%
2~4社	33.3%	37.4%	35.9%
5~9社	16.0%	22.1%	22.9%
10~19社	7.0%	14.0%	16.6%
20~29社	3.8%	0.8%	2.1%
30~39社	2.4%	0.2%	1.7%
40社以上	5.2%	0.8%	1.1%
平均	8.51	4.88	6.17
前回差	3.63		
前年同月差	2.34		

Q. 個別企業の説明会・セミナー（対面開催）に参加した（左記活動実施者）



社数	2015年卒 9月中	2015年卒 7月中	2014年卒 9月中
1社	36.0%	25.8%	31.8%
2~4社	39.9%	44.3%	47.5%
5~9社	15.5%	22.1%	12.9%
10社以上	8.6%	7.8%	7.8%
平均	3.78	3.73	4.98
前回差	0.05		
前年同月差	-1.20		

Q. 個別企業の説明会・セミナー（Web開催）に参加した（左記活動実施者）

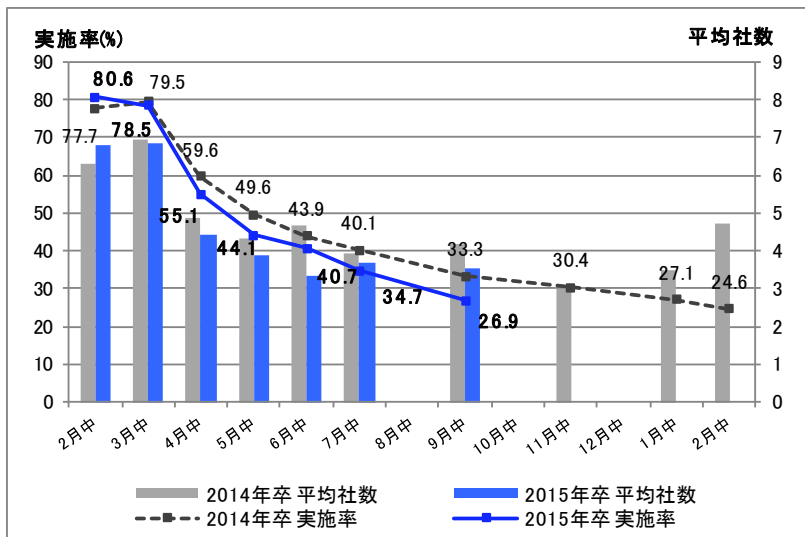


社数	2015年卒 9月中	2015年卒 7月中	2014年卒 9月中
1社	36.4%	86.4%	79.0%
2社	15.7%	4.3%	15.6%
3社	22.6%	-	5.4%
4社	8.4%	-	-
5社	16.9%	7.2%	-
6社以上	-	2.1%	-
平均	2.54	2.38	1.26
前回差	0.16		
前年同月差	1.28		

2) -4 実施した活動の量（9月中）

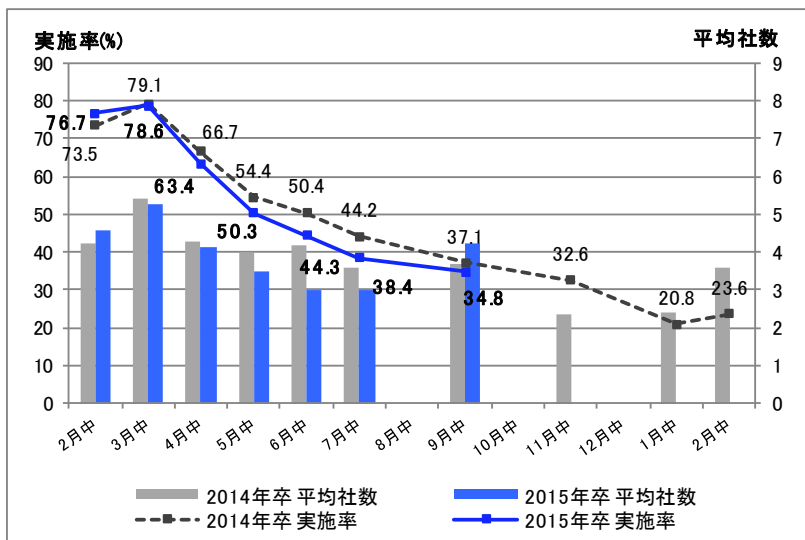
I 学生の活動

Q. エントリーシートなどの書類を提出した（左記活動実施者）



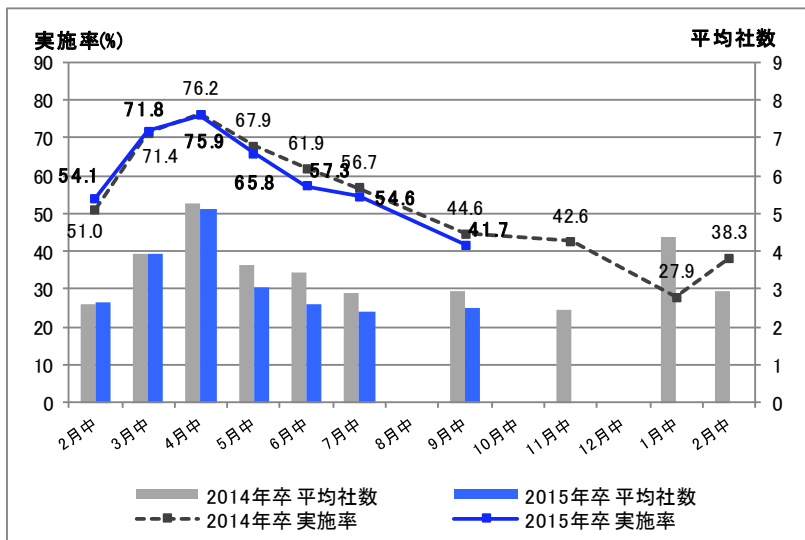
社数	2015年卒 9月中	2015年卒 7月中	2014年卒 9月中
1社	38.3%	33.3%	35.2%
2~4社	42.1%	47.4%	47.6%
5~9社	10.9%	12.7%	8.9%
10社以上	8.7%	6.6%	8.4%
平均	3.51	3.68	4.20
前回差	-0.17		
前年同月差	-0.69		

Q. 適性検査や筆記試験を受けた（左記活動実施者）



社数	2015年卒 9月中	2015年卒 7月中	2014年卒 9月中
1社	43.5%	42.8%	39.0%
2~4社	43.1%	44.8%	46.0%
5~9社	6.1%	8.5%	7.6%
10社以上	7.2%	4.0%	7.3%
平均	4.24	2.97	3.69
前回差	1.27		
前年同月差	0.55		

Q. 面接など対面での選考を受けた（左記活動実施者）



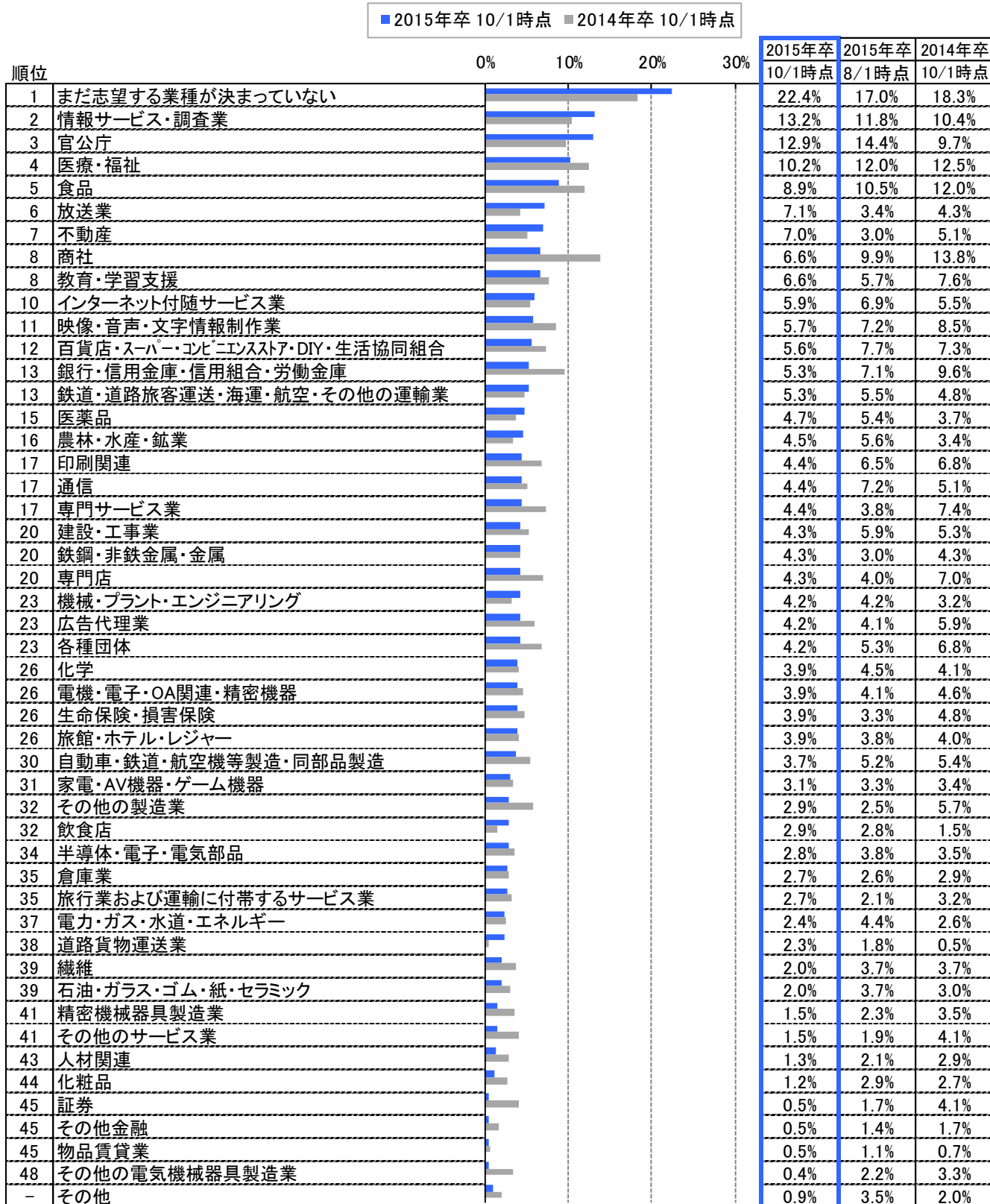
社数	2015年卒 9月中	2015年卒 7月中	2014年卒 9月中
1社	47.7%	41.8%	44.5%
2~4社	42.9%	48.6%	44.0%
5~9社	5.8%	8.2%	5.9%
10社以上	3.5%	1.4%	5.5%
平均	2.50	2.38	2.92
前回差	0.12		
前年同月差	-0.42		

1) -1 志望業種（10月1日時点）

II 学生の志向

10月1日時点で就職活動中の学生の志望業種は、「まだ志望する業種が決まっていない」が最も高かった。前年同月と比較すると、「まだ志望する業種が決まっていない」がやや増加し、「商社」「銀行・信用金庫・信用組合・労働金庫」が減少した。

Q. 10月1日時点で働くことを志望していた業種（就職活動実施者／複数回答）

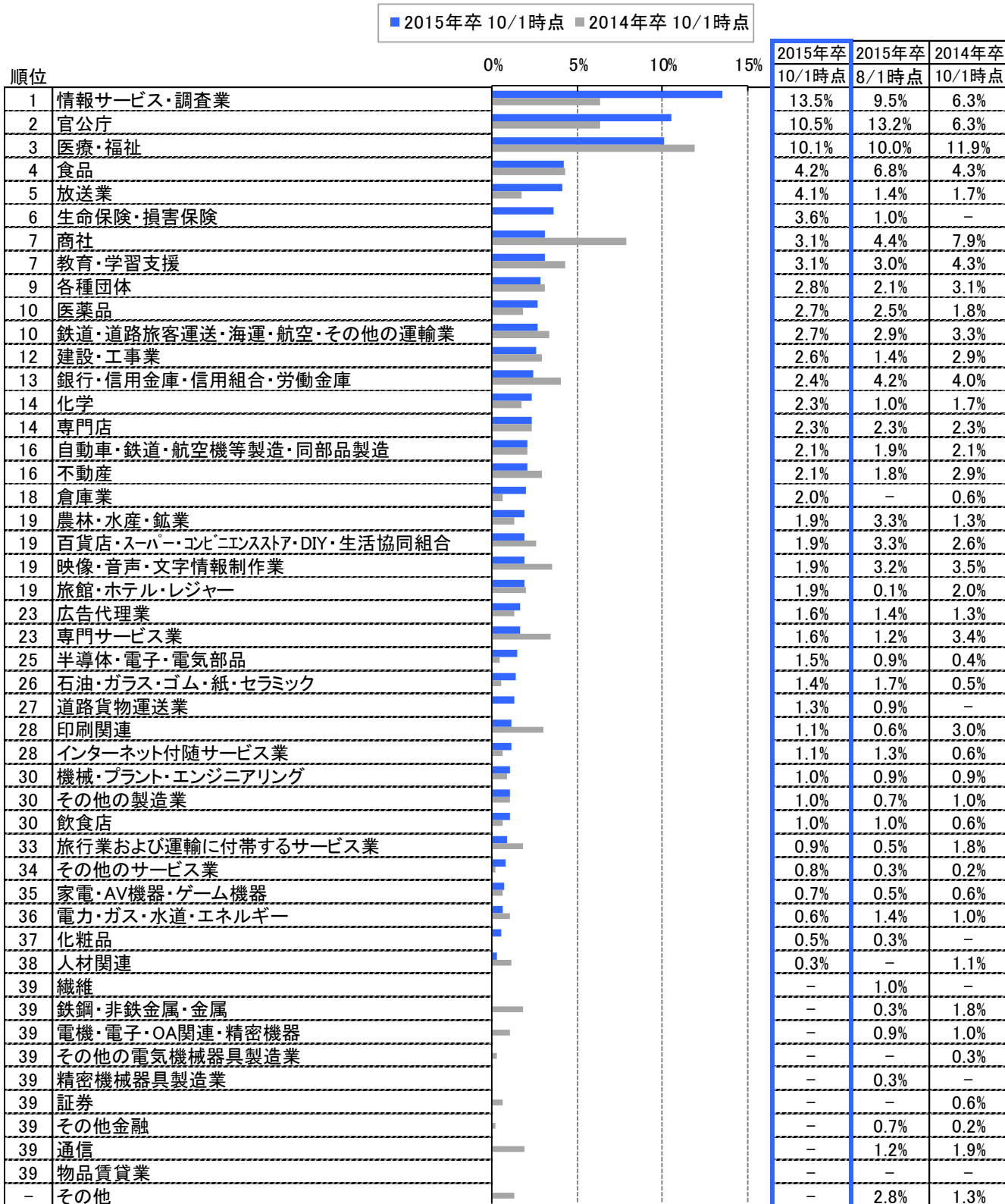


1) -2 志望業種【第1志望】（10月1日時点）

Ⅱ 学生の志向

10月1日時点で就職活動中の学生の第1志望業種は、「情報サービス・調査業」が最も高かった。前年同月と比較すると、「情報サービス・調査業」が増加し、「商社」が減少した。

Q. 10月1日時点で働くことを最も志望していた業種（就職活動実施・志望業種決定者／第1志望）



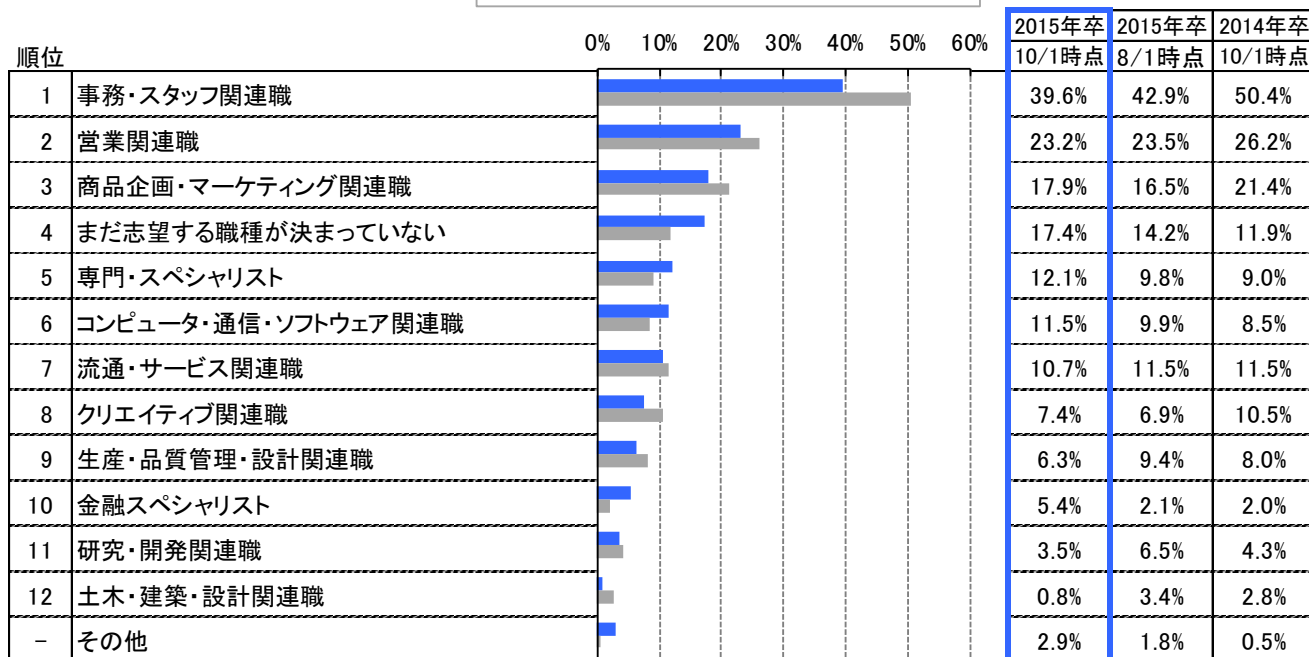
2) 志望職種（10月1日時点）

Ⅱ 学生の志向

10月1日時点で就職活動中の学生の志望職種は、「事務・スタッフ関連職」が最も高かった。前年同月と比較すると、減少幅が大きかった職種は「事務・スタッフ関連職」だった。

Q. 10月1日時点で働くことを志望していた職種（就職活動実施者／複数回答）

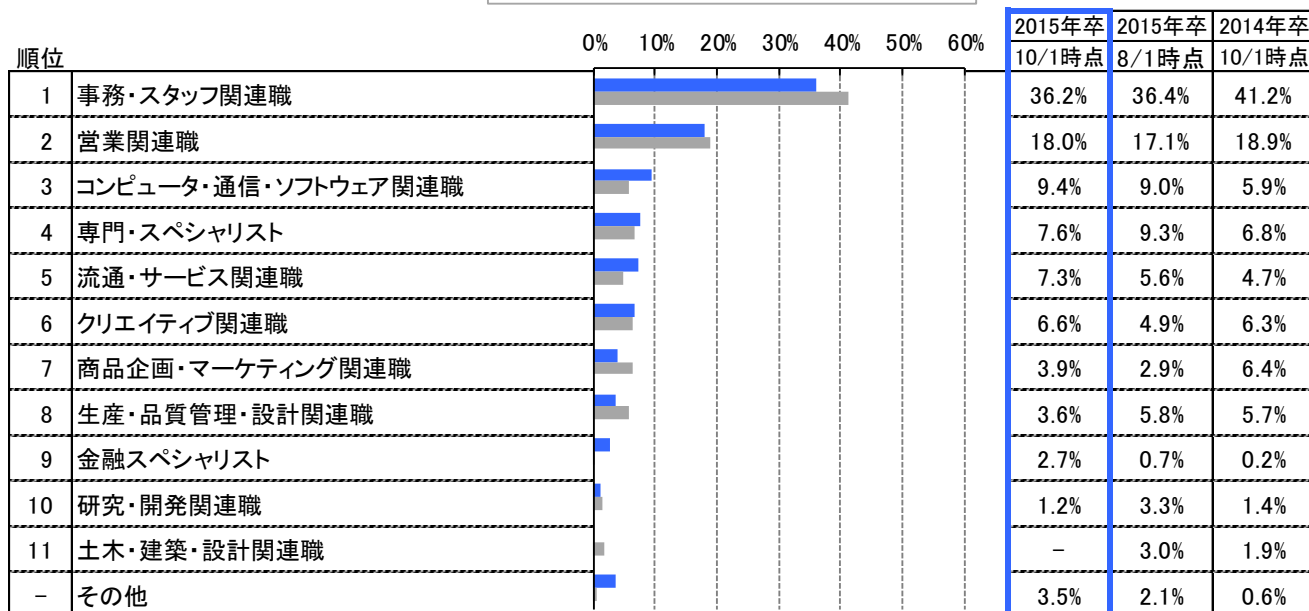
■ 2015年卒 10/1時点 ■ 2014年卒 10/1時点



10月1日時点で就職活動中の学生の第1志望職種は、「事務・スタッフ関連職」が最も高かった。前年同月と比較すると、減少幅が大きかった職種は「事務・スタッフ関連職」だった。

Q. 10月1日時点で働くことを最も志望していた職種（就職活動実施・志望職種決定者／第1志望）

■ 2015年卒 10/1時点 ■ 2014年卒 10/1時点



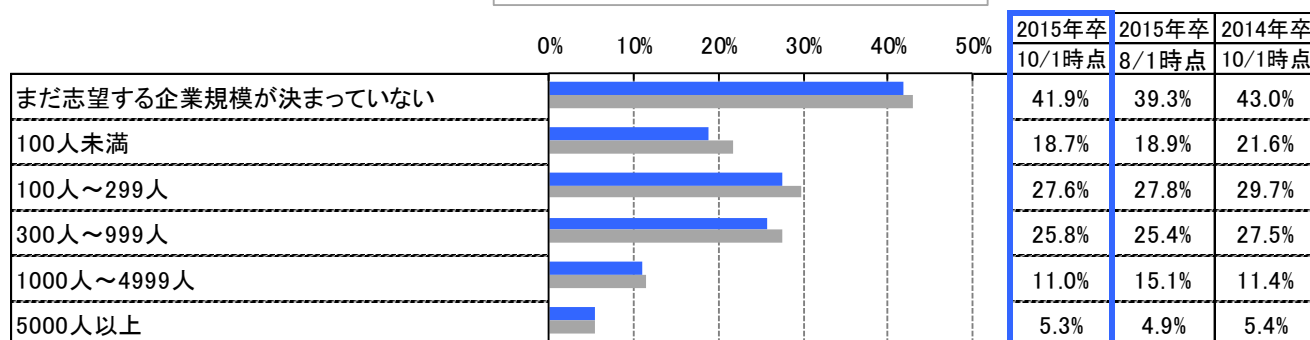
3) 志望する企業規模（10月1日時点）

Ⅱ 学生の志向

10月1日時点で就職活動中の学生の志望企業規模は、「まだ志望する企業規模が決まっていない」が最も高く、次いで「100人～299人」が高かった。
前年同月と比較すると、ほぼ同傾向であった。

Q. 10月1日時点で働くことを志望していた企業規模（就職活動実施者／複数回答）

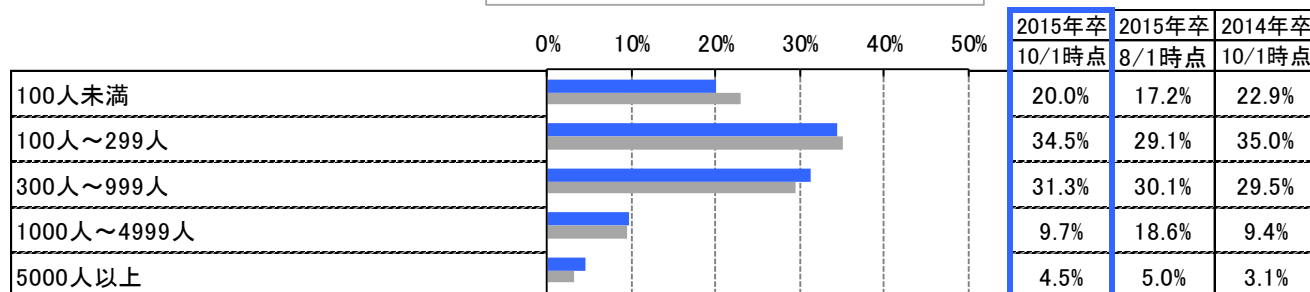
■ 2015年卒 10/1時点 ■ 2014年卒 10/1時点



10月1日時点で就職活動中の学生の第1志望企業規模は、「100人～299人」が最も高かった。
前年同月と比較すると、ほぼ同傾向であった。

Q. 10月1日時点で働くことを最も志望していた企業規模（就職活動実施・志望企業規模決定者／第1志望）

■ 2015年卒 10/1時点 ■ 2014年卒 10/1時点



4) -1 希望する勤務地（10月1日時点）

Ⅱ 学生の志向

10月1日時点で就職活動中の学生の希望勤務地は、「東京都」が最も高かった。
前年同月と比較すると、「兵庫県」「愛知県」「大阪府」が減少した。

Q. 10月1日時点で働くことを希望していた勤務地（就職活動実施者／複数回答）

■ 2015年卒 10/1時点 ■ 2014年卒 10/1時点

順位		0%	10%	20%	30%	40%	2015年卒 10/1時点	2015年卒 8/1時点	2014年卒 10/1時点
1	東京都						30.4%	33.0%	31.5%
2	神奈川県						13.8%	14.0%	16.7%
3	大阪府						13.6%	12.5%	18.3%
4	勤務地に希望はない						13.4%	14.3%	13.5%
5	埼玉県						10.8%	11.0%	9.4%
6	千葉県						8.3%	8.7%	8.2%
7	まだ希望する勤務地が決まっていない						6.6%	5.2%	2.3%
8	福岡県						5.9%	4.4%	3.3%
9	京都府						5.7%	6.5%	7.8%
10	愛知県						5.2%	6.6%	10.3%
11	兵庫県						4.6%	5.5%	11.0%
12	長野県						3.8%	2.1%	1.8%
13	静岡県						3.6%	2.1%	2.4%
14	北海道						3.3%	3.1%	5.6%
14	宮城県						3.3%	1.9%	3.8%
16	新潟県						3.2%	1.7%	1.4%
17	栃木県						3.0%	2.5%	0.7%
17	岡山県						3.0%	2.1%	2.1%
19	岐阜県						2.5%	2.0%	2.5%
20	広島県						2.4%	2.2%	3.5%
21	群馬県						2.0%	3.0%	1.4%
22	山形県						1.8%	1.0%	1.0%
23	富山県						1.7%	0.8%	0.3%
23	三重県						1.7%	1.3%	2.9%
25	長崎県						1.6%	1.7%	0.4%
26	福島県						1.5%	0.3%	0.5%
26	石川県						1.5%	1.4%	0.5%
26	熊本県						1.5%	0.6%	0.7%
29	島根県						1.4%	0.5%	0.8%
29	愛媛県						1.4%	1.2%	0.5%
31	茨城県						1.2%	2.7%	1.8%
32	奈良県						1.1%	2.1%	1.3%
33	青森県						1.0%	1.3%	0.9%
34	岩手県						0.8%	1.0%	1.1%
34	山梨県						0.8%	0.3%	0.3%
34	山口県						0.8%	1.3%	1.8%
34	沖縄県						0.8%	1.1%	0.3%
38	滋賀県						0.6%	1.8%	2.4%
39	佐賀県						0.5%	0.7%	0.5%
39	鹿児島県						0.5%	1.4%	-
41	和歌山県						0.4%	1.1%	1.1%
41	香川県						0.4%	0.4%	0.3%
43	福井県						0.2%	-	0.2%
43	大分県						0.2%	-	0.7%
43	海外						0.2%	0.6%	0.5%
46	秋田県						-	0.6%	1.5%
46	鳥取県						-	1.0%	0.3%
46	徳島県						-	-	-
46	高知県						-	0.1%	-
46	宮崎県						-	-	0.2%

4) -2 希望する勤務地【第1希望】（10月1日時点）

Ⅱ 学生の志向

10月1日時点で就職活動中の学生の第1希望勤務地は、「東京都」が最も高かった。
前年同月と比較すると、「東京都」が最も減少した。

Q. 10月1日時点で働くことを最も希望していた勤務地（就職活動実施・希望勤務地決定者／第1希望）

■ 2015年卒 10/1時点 ■ 2014年卒 10/1時点

順位		0% 10% 20% 30% 40%			2015年卒	2015年卒	2014年卒
					10/1時点	8/1時点	10/1時点
1	東京都				21.0%	26.0%	27.4%
2	大阪府				11.8%	10.9%	16.3%
3	神奈川県				6.7%	8.3%	6.5%
4	福岡県				6.0%	4.2%	3.0%
5	愛知県				4.4%	6.4%	9.0%
6	北海道				3.9%	3.8%	6.3%
7	岡山県				3.8%	2.2%	1.5%
8	埼玉県				3.6%	1.9%	1.4%
9	京都府				3.4%	2.5%	1.3%
10	長野県				2.8%	1.0%	2.2%
10	静岡県				2.8%	2.0%	2.0%
12	千葉県				2.4%	3.2%	0.9%
12	新潟県				2.4%	1.6%	0.8%
14	宮城県				1.9%	1.1%	3.7%
14	群馬県				1.9%	2.7%	0.7%
16	栃木県				1.8%	1.2%	0.3%
16	兵庫県				1.8%	1.9%	3.9%
18	愛媛県				1.7%	1.5%	0.6%
19	石川県				1.6%	1.7%	0.2%
19	岐阜県				1.6%	1.3%	1.7%
21	福島県				1.3%	0.4%	-
22	広島県				1.2%	2.1%	2.3%
22	長崎県				1.2%	1.4%	0.3%
24	青森県				1.0%	0.9%	0.5%
24	山形県				1.0%	1.2%	0.6%
24	茨城県				1.0%	1.2%	1.7%
24	三重県				1.0%	-	0.5%
24	沖縄県				1.0%	1.3%	0.1%
29	富山県				0.9%	0.4%	0.1%
30	佐賀県				0.7%	0.6%	0.5%
30	鹿児島県				0.7%	1.7%	-
32	熊本県				0.6%	0.7%	0.6%
33	香川県				0.5%	0.5%	0.3%
34	岩手県				0.3%	0.7%	0.4%
34	海外				0.3%	-	0.2%
36	奈良県				0.2%	0.1%	0.2%
37	秋田県				-	0.1%	0.9%
37	福井県				-	-	-
37	山梨県				-	-	0.1%
37	滋賀県				-	0.5%	-
37	和歌山県				-	0.4%	-
37	鳥取県				-	-	-
37	島根県				-	-	-
37	山口県				-	0.4%	0.5%
37	徳島県				-	-	-
37	高知県				-	0.1%	-
37	大分県				-	-	0.3%
37	宮崎県				-	-	0.2%

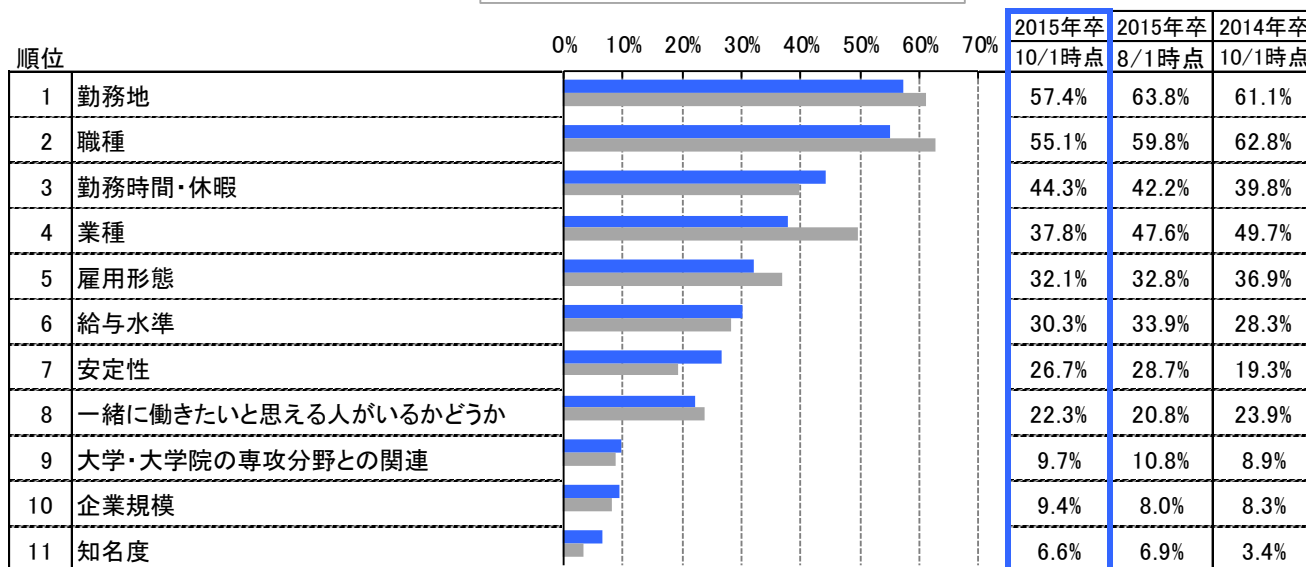
5) 志望企業等を選ぶときに重視した条件（10月1日時点）

II 学生の志向

10月1日時点で就職活動中の学生の、志望企業等を選ぶときに重視した条件は、「勤務地」「職種」が高かった。前年同月と比較すると、「安定性」が増加し、「業種」「職種」が減少した。

Q. 10月1日時点で、志望企業等を選ぶときに重視した条件（就職活動実施者／複数回答）

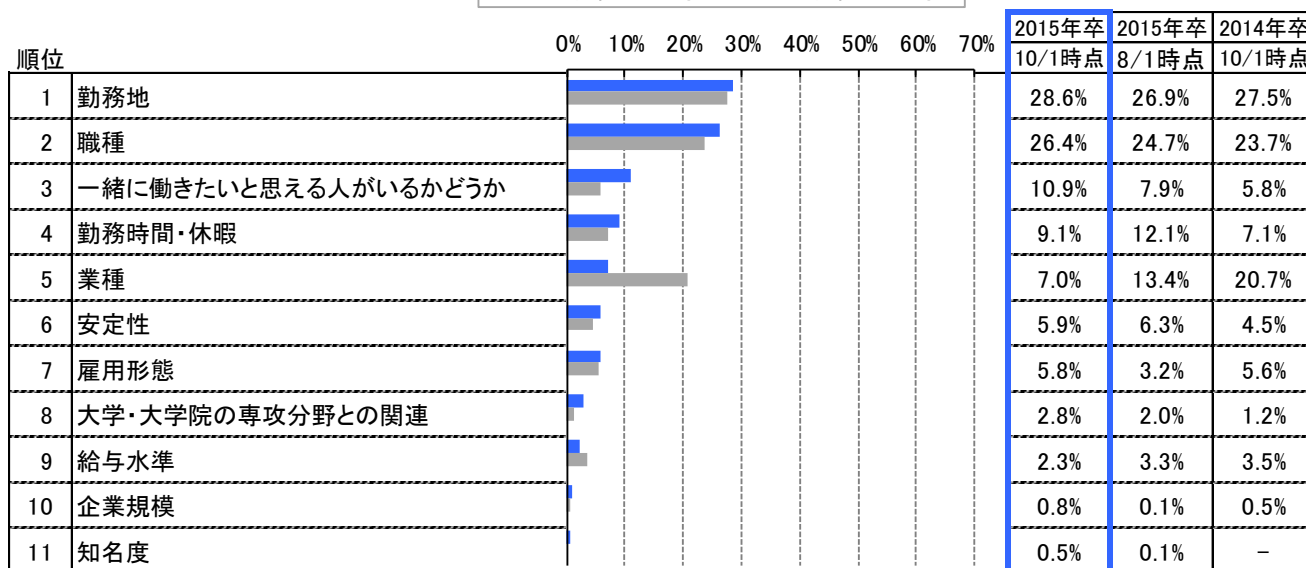
■ 2015年卒 10/1時点 ■ 2014年卒 10/1時点



10月1日時点で就職活動中の学生の、志望企業等を選ぶときに最も重視した条件は、「勤務地」「職種」が高かった。前年同月と比較すると、「一緒に働きたいと思える人がいるかどうか」が増加し、「業種」が減少した。

Q. 10月1日時点で、志望企業等を選ぶときに最も重視した条件（就職活動実施者／最も重視）

■ 2015年卒 10/1時点 ■ 2014年卒 10/1時点



6) 就職先を選んだときに重視した条件（10月1日時点）

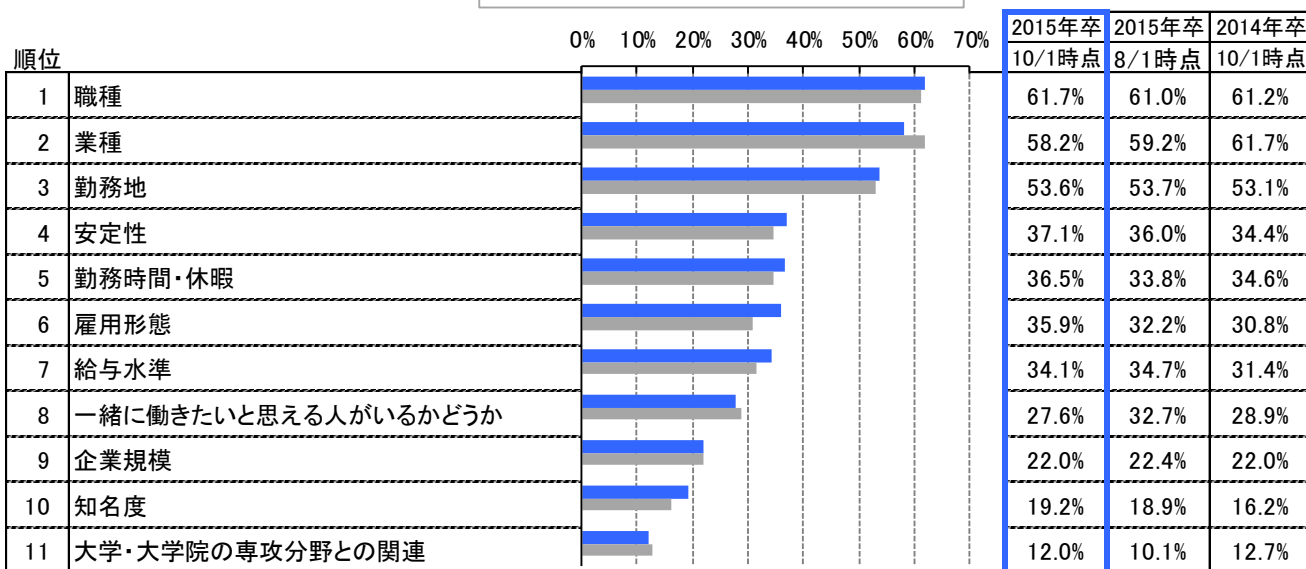
Ⅱ 学生の志向

10月1日時点で就職先が確定している学生において、就職先を選んだときに重視した条件は、「職種」「業種」「勤務地」が高かった。

前年同月と比較すると、「雇用形態」が増加した。

Q. 就職先を選んだときに重視した条件（就職先確定者／複数回答）

■ 2015年卒 10/1時点 ■ 2014年卒 10/1時点

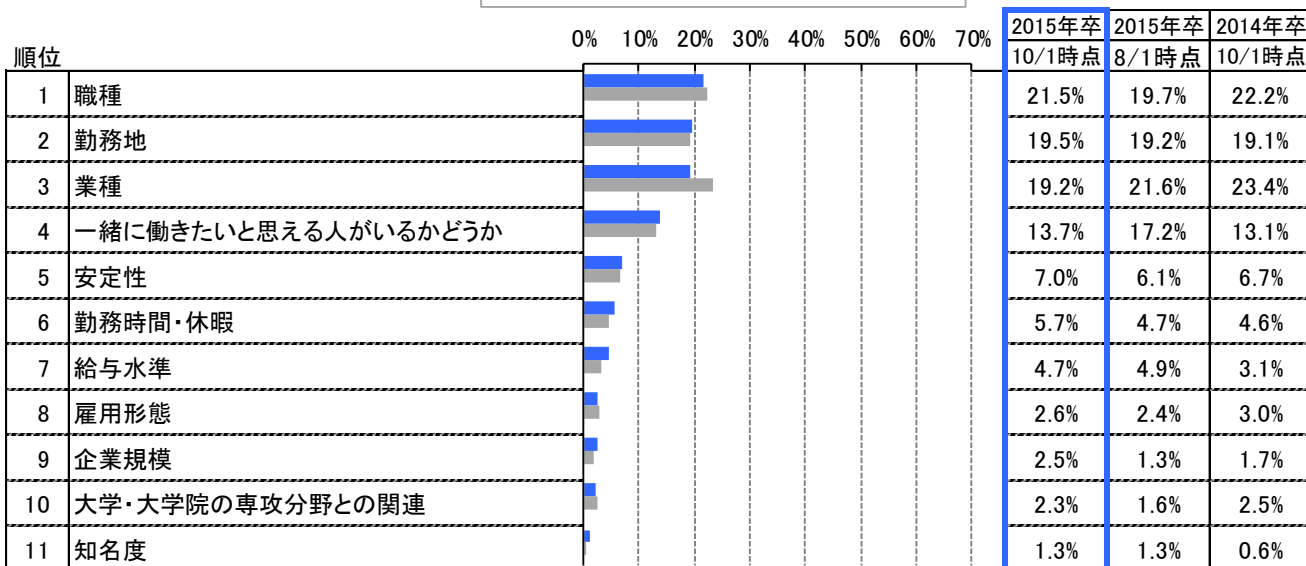


10月1日時点で就職先が確定している学生において、就職先を選んだときに最も重視した条件は、「職種」「勤務地」「業種」「一緒に働きたいと思える人がいるかどうか」が高かった。

前年同月と比較すると、多少増減がみられるものの、ほぼ同傾向であった。

Q. 就職先を選んだときに最も重視した条件（就職先確定者／最も重視）

■ 2015年卒 10/1時点 ■ 2014年卒 10/1時点



卒業後の進路や就職活動などについて感じていること、考えていること -1

Ⅲ 学生の声

コメント	学校種別	文理	地域
自分の希望する業種の秋採用の企業が少く、諦めようか迷っている。職種や休暇を重視しているが、企業検索で簡潔に当てはまる検索が出来ないことが多く(事務に絞っても営業採用の企業ばかりが検索結果に出てくる)、はかどらない。	大学	文系	北海道・東北
この時期に内定がないと、もう就職できないのではないかと感じてとても焦っている。	大学	文系	北海道・東北
もう一度就職活動をやり直したいと思う。	大学	文系	関東
就職サイトを見るだけでなく、クリエイティブ系の求人サイトを見たりするのも一つの手だと思った。新卒というブランドを気にしなくなってきた。	大学	文系	関東
企業の雰囲気、休みの取りやすさなど、実際に企業に勤めてみないと分からないことばかりで、内定を貰っても入るかどうかが悩んでしまう。	大学	文系	関東
試験に受からなかったときに、次の試験に向けて気持ちを切り替えることに時間がかかってしまう。	大学	理系	関東
例年通りなのかはわからないが、10月になっても求人の数は結構多い。内定は貰っているが、内定先より条件がよければ試験を受けていきたい。	大学	文系	関東
院試に受かってしまって堂々と就活できなくて焦っています。	大学	理系	関東
内定をもらっても、嬉しい半面断るのに気を使い苦労すると思った。	大学	文系	関東
一応内定を確保しているものの、一番希望の業種の内定がまだとれず、どのタイミングで止めればいいのかわからない。	大学	理系	関東
卒業前に進路が決まるか凄く不安。	大学	文系	関東
この時期は内定承諾をすぐに迫られるが、承諾書を出した後でも就職活動をなかなかやめる決意はできない。	大学	文系	関東
諦めちゃいけないと思った。必死になれば、チャンスが巡ってくる。それを掴むのは自分次第。	大学	文系	関東
9月になって、ようやく就職活動に関する施設を利用し始めた。面接や書類など、準備が不足気味だと感じた為、こういった施設を利用して、本番に備えたい。	大学	文系	関東
就職活動が上手くいかないと、とにかくどこでもいいから内定を取らなければ、と焦りがちですが、自分が何をしたいのか、何ができるのかを考えなければいけないと思うようになりました。	大学	文系	関東
就職活動がうまく行っておらず、そのまま何もせずに就職活動を続けて行くか、大学院へ進学するか悩んでいる。公務員であれば浪人をするのも珍しい話では無いが、民間企業も視野に入れるなら、空白の期間になりかねない浪人は避けたいためである。	大学	文系	関東
就職浪人にならないよう到来年の3月末までに必ず内定を取得しようと思っており、安定した企業に就職しようと思ってる。	大学	文系	関東
このまま就職できないのではと不安になるときはありますが、これまでの自分を反省し、自分自身でなんとかしていかなければならないと感じている。	大学	文系	中部
10月に内定ないとだめとよくネットや友人が言っているのを聞きますが、まだ求人はたくさんきていますし、がんばって就職活動を続けています。	大学	理系	中部
内定が出た企業に入社して、本当によいだろうか悩んでいる。	大学	文系	中部
面接の時に人を見ると言われたが、どこまで用意して、どこからアドリブで対応すればいいのか分からない。	大学	文系	中部
面接官は何を見ているのかわからない。	大学	文系	中部
何処でも良いなら内定は貰える物だけど、自分の納得のいく企業や職種に内定を貰うのは難しいと感じた。就活を始める前や始めたばかりの時は不安はありつつも、こんなにも辛く苦労するとは思っていなかった。しかし、就職してからが勝負だと思うので、周りに流されずに最後まで粘り強く就活を続けるつもり。	大学	理系	中部
もしもの時のことも考えつつも、焦らずに、本当に一生働きたいと思える企業を探そうにしています。	大学	文系	中部
親に反対されて諦めていたが、進学したいという気持ちが増した。一番やりたかったことを諦めていたので、自己分析していても悔しさが表出する。10月1日に内定式帰りのスーツ姿と何度もすれ違いながらテストセンターを受けに行ったが、危機感も薄れてきた。このまま就活してもモチベーションは上がらないと思う。	大学	文系	近畿

一部抜粋。文章は原則として、原文そのまま掲載しています。(明らかな誤字・脱字のみ修正)

卒業後の進路や就職活動などについて感じていること、考えていること -2

Ⅲ 学生の声

コメント	学校種別	文理	地域
夏までに内定を得たかったが結局無理だった。自分の無力さを改めて知った。	大学	文系	近畿
就活にかかる費用で交通費がかなりの割合を占めているので、どうにかできないか。	大学	理系	近畿
内定を取れても、実際に働いてみないとわからないことも多いと思うので不安。	大学	理系	近畿
就活と卒論とアルバイトの両立が難しい。	大学	文系	近畿
卒業後は絶対に民間に就職します。早く社会に出て自立した生活をしたいです。	大学	理系	近畿
最近になって、自分が企業側に何を伝えれば良いのかが、明確になったと思う。これを意識して、最後の追い込みをかけたい。	大学	文系	中国・四国
内定を辞退したのでまだまだ就職活動を継続していきたい。	大学	文系	九州
とても大変だったけど、就活は社会人になるためのメンタルトレーニングになると思った。実際、活動前と後では自分の中で何かが変わった。	大学	文系	九州
仕事内容や細かな勤務地など、説明会で説明された内容と面接を重ねるごとに人事に聞かされる内容に、食い違いが出てきた。	大学	文系	九州

一部抜粋。文章は原則として、原文そのまま掲載しています。（明らかな誤字・脱字のみ修正）