

就職活動状況レポート（2015年卒）

— 2014年5月度 —

【就職活動中の大学生の活動状況(4月中)】

- 1) 各活動の実施率は、「面接など対面での選考を受けた」「適性検査や筆記試験を受けた」「エントリーシートなどの書類を提出した」「個別企業の説明会・セミナーのうち、対面（社内、会場など）で開催されるものに参加した」「企業にエントリー（資料・情報の請求）をした」が高かった。前年同月と比較し減少幅が大きい活動は、「企業にエントリー（資料・情報の請求）をした」であった。

<P.3>

【就職活動中の大学生の志向(5月1日時点)】

- 1) 志望業種(複数回答)は、「食品」が最も高かった。前年同月と比較すると、ほぼ同傾向であった。
<P.8>
- 2) 志望職種(複数回答)は、「事務・スタッフ関連職」「営業関連職」が高かった。前年同月と比較すると、ほぼ同傾向であった。
<P.10>
- 3) 志望する企業規模(複数回答)は、「300人～999人」が最も高く、次いで「まだ志望する企業規模が決まっていない」が高かった。前年同月と比較すると、ほぼ同傾向だが、「まだ志望する企業規模が決まっていない」がやや減少した。
<P.11>
- 4) 希望する勤務地(複数回答)は、「東京都」が最も高かった。前年同月と比較すると、ほぼ同傾向であった。
<P.12>
- 5) 志望企業等を選ぶときに重視した条件(複数回答)は、「職種」「勤務地」「業種」が高かった。前年同月と比較すると、「給与水準」がやや増加し、「業種」が減少した。
<P.14>
- 6) 就職先を選んだときに重視した条件(就職先確定者/複数回答)は、「業種」「職種」が高かった。前年同月と比較すると、ほぼ同傾向だが、「安定性」がやや増加した。
<P.15>

【目次】

目次・調査概要	2
Ⅰ 就職活動中の大学生の活動状況(4月中)	
1) 各活動の実施率	3
2) 実施した活動の量	4
Ⅱ 就職活動中の大学生の志向(5月1日時点)	
1) 志望業種	8
2) 志望職種	10
3) 志望する企業規模	11
4) 希望する勤務地	12
5) 志望企業等を選ぶときに重視した条件	14
6) 就職先を選んだときに重視した条件【就職先確定者】	15
Ⅲ 学生の声	
卒業後の進路や就職活動などについて感じていること、考えていること	16

※内定取得の状況については、プレスリリース資料をご覧ください。

【調査概要】

調査目的：大学生における就職活動の実態を把握する

調査方法：インターネット調査

調査対象：リクナビ2015(※1)会員の大学生および大学院生から調査モニターを募集し、モニターに登録した2015年卒業予定の男女7,327人（うち、大学生5,975人/大学院生1,352人）

※1 リクナビ：株式会社リクルートキャリアが運営している、就職活動を支援するサイト
<http://job.rikunabi.com/2015/>

調査期間、および集計対象数：Ⅰ およびⅡ 1)～5)は5月1日時点で就職活動を実施中の大学生、
 Ⅱ 6)は5月1日時点で就職先が確定した大学生を集計対象とした

		調査期間		集計対象数※2 (大学生)
2014年	3月	2014年3月2日	～ 2014年3月10日	2,521名
	4月	2014年4月2日	～ 2014年4月9日	2,101名
	5月	2014年5月2日	～ 2014年5月12日	1,884名

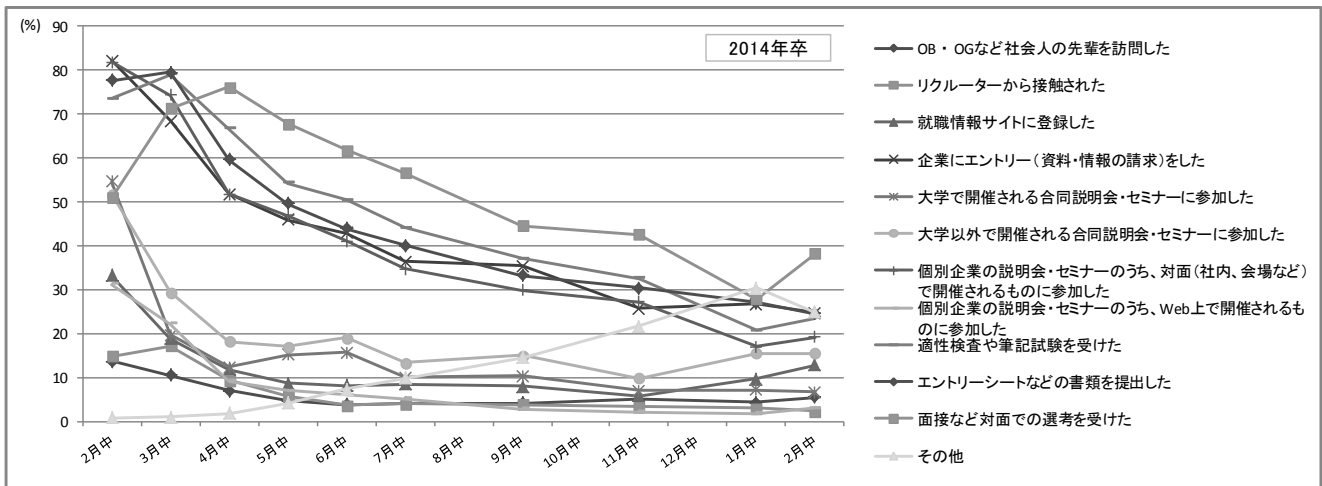
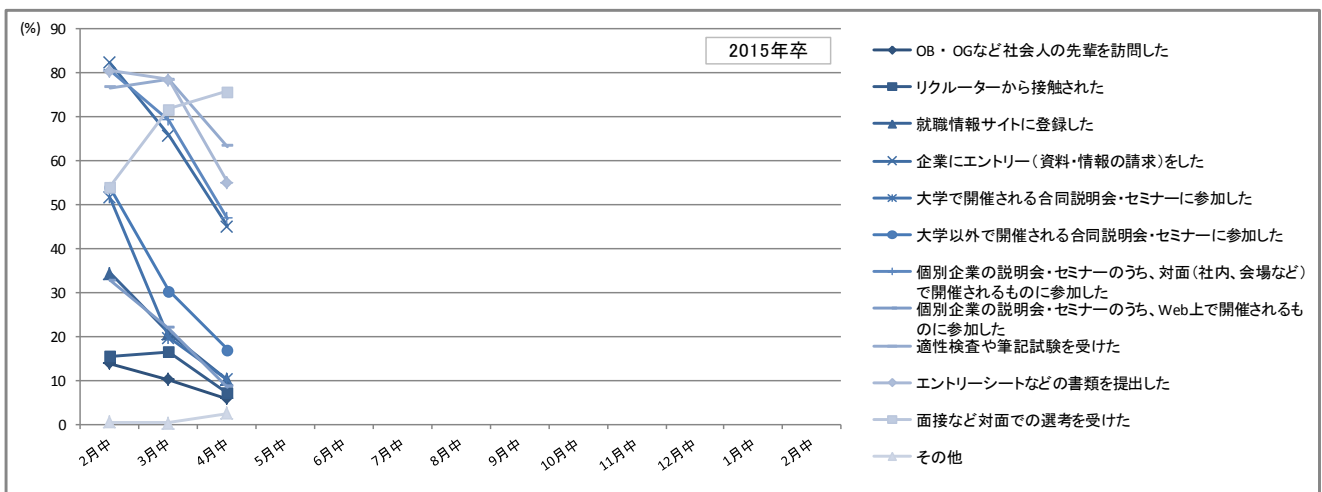
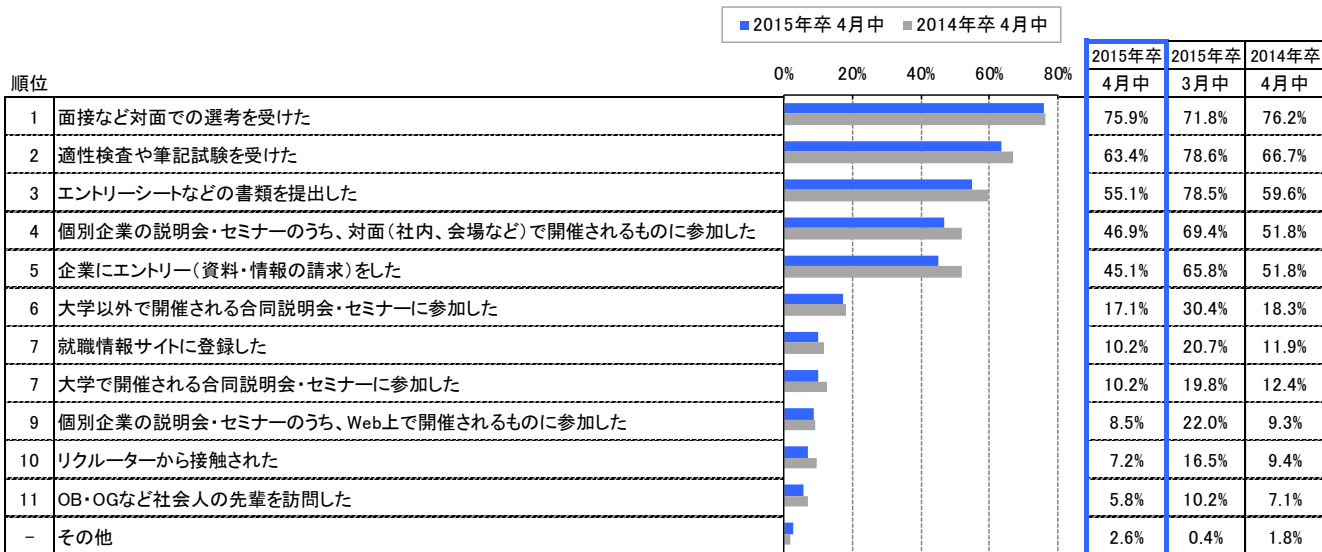
※2 性別、専攻、所属大学の設置主体について、実際の母集団の構成比に近づけるよう、文部科学省「平成25年度学校基本調査」の数値を参照し、ウェイトバック集計を行っている

1) 各活動の実施率（4月中）

I 学生の活動

4月に就職活動をした学生の各活動の実施率は、「面接など対面での選考を受けた」「適性検査や筆記試験を受けた」「エントリーシートなどの書類を提出した」「個別企業の説明会・セミナーのうち、対面（社内、会場など）で開催されるものに参加した」「企業にエントリー（資料・情報の請求）をした」が高かった。前年同月と比較し減少幅が大きい活動は、「企業にエントリー（資料・情報の請求）をした」であった。

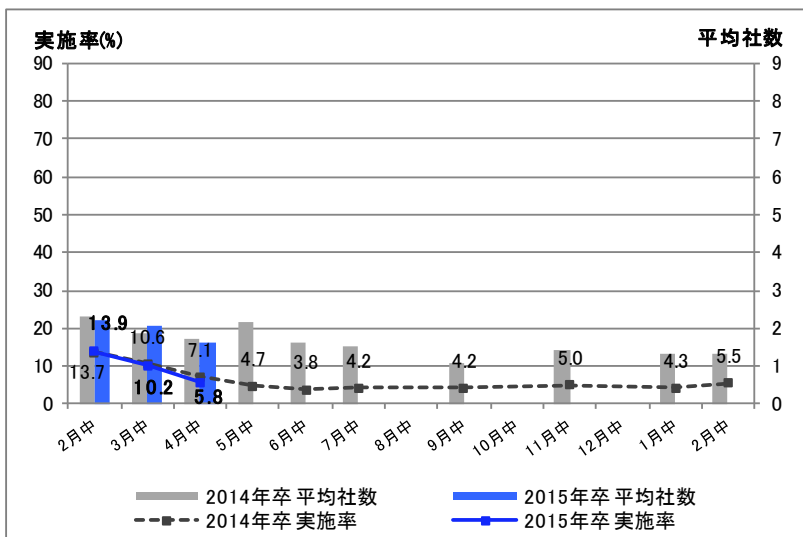
Q. 4月中の1ヶ月間に、実施した活動をすべてお答えください（就職活動実施者／複数回答）



2) -1 実施した活動の量（4月中）

I 学生の活動

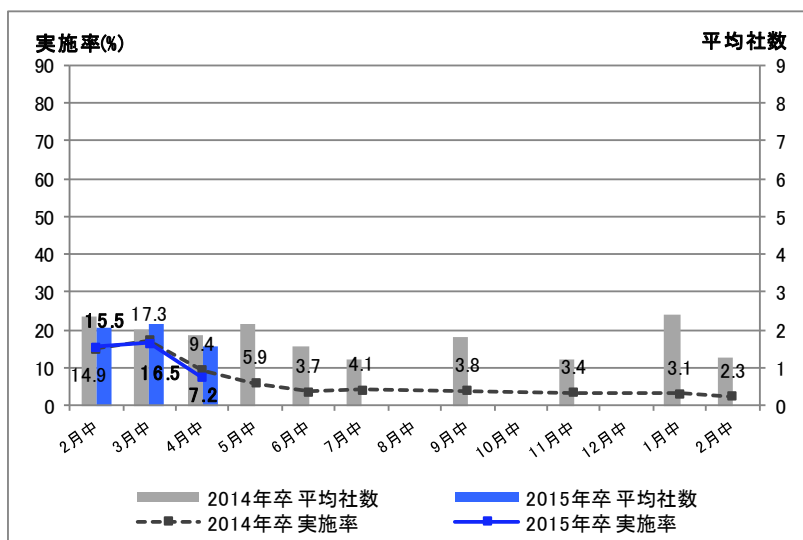
Q. OB・OGなど社会人の先輩を訪問した（左記活動実施者）



社数	2015年卒 4月中	2015年卒 3月中	2014年卒 4月中
1社	60.8%	59.7%	61.7%
2社	29.0%	17.0%	25.1%
3社	2.6%	11.3%	7.6%
4社	3.8%	1.6%	0.5%
5社	2.7%	7.2%	2.5%
6社以上	1.2%	3.1%	2.6%
平均	1.64	2.05	1.72
前回差	-0.41		
前年同月差	-0.08		

人数	2015年卒 4月中	2015年卒 3月中	2014年卒 4月中
1人	53.7%	43.4%	51.7%
2~4人	37.4%	36.7%	37.5%
5~9人	6.7%	11.5%	8.3%
10人以上	2.2%	8.5%	2.5%
平均	2.10	3.42	2.30
前回差	-1.32		
前年同月差	-0.20		

Q. リクルーターから接触された（左記活動実施者）



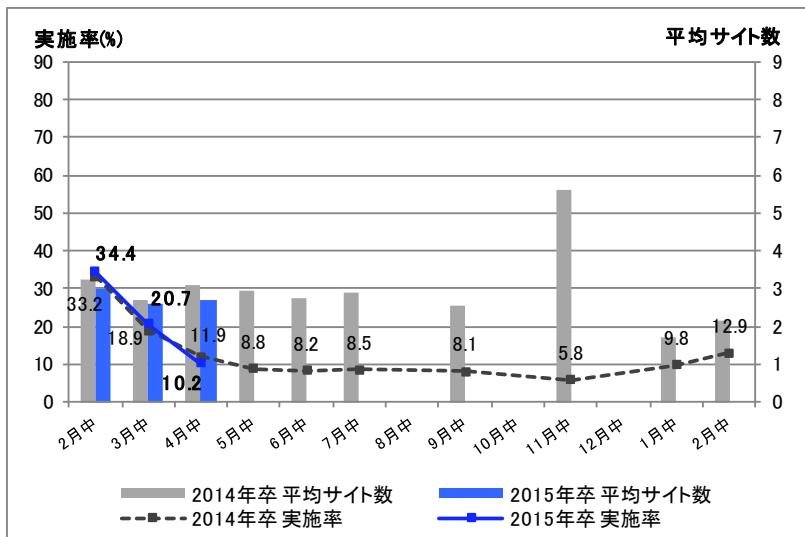
社数	2015年卒 4月中	2015年卒 3月中	2014年卒 4月中
1社	71.9%	50.4%	62.5%
2社	16.9%	22.8%	21.5%
3社	4.7%	13.7%	7.3%
4社	1.7%	4.1%	1.7%
5社	2.3%	5.1%	5.1%
6社以上	2.6%	4.0%	2.0%
平均	1.57	2.15	1.85
前回差	-0.58		
前年同月差	-0.28		

人数	2015年卒 4月中	2015年卒 3月中	2014年卒 4月中
1人	56.8%	39.4%	48.7%
2~4人	35.7%	36.8%	39.1%
5~9人	3.8%	14.4%	8.7%
10人以上	3.7%	9.5%	3.4%
平均	2.36	3.54	2.50
前回差	-1.18		
前年同月差	-0.14		

2) -2 実施した活動の量（4月中）

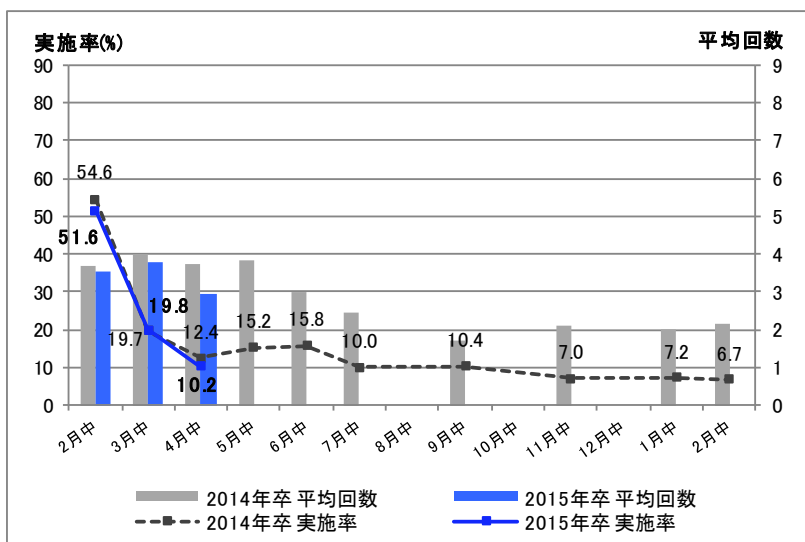
I 学生の活動

Q. 就職情報サイトに登録した（左記活動実施者）



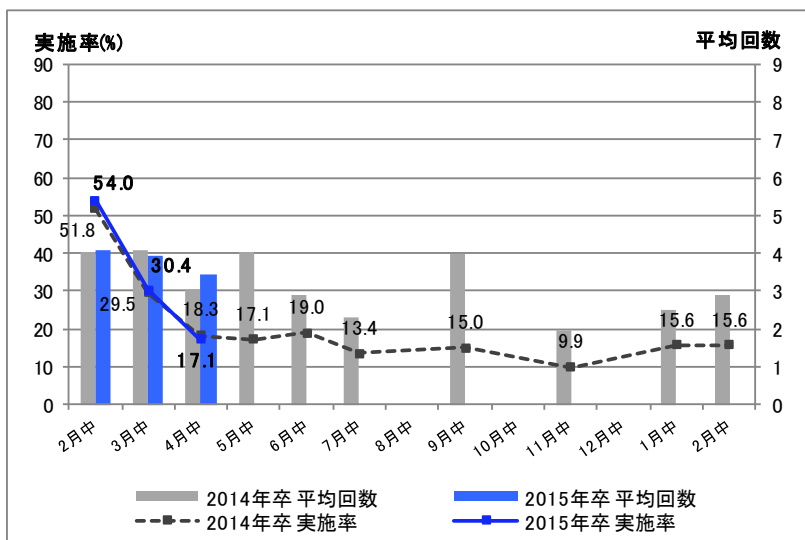
サイト数	2015年卒 4月中	2015年卒 3月中	2014年卒 4月中
1サイト	39.5%	35.2%	40.1%
2サイト	16.9%	20.9%	16.6%
3サイト	22.2%	18.6%	16.8%
4サイト	5.9%	10.7%	14.3%
5サイト	8.1%	10.1%	6.9%
6サイト以上	7.3%	4.5%	5.3%
平均	2.70	2.58	3.11
前回差	0.12		
前年同月差	-0.41		

Q. 大学で開催される合同説明会・セミナーに参加した（左記活動実施者）



回数	2015年卒 4月中	2015年卒 3月中	2014年卒 4月中
1回	49.9%	40.5%	47.3%
2~4回	35.6%	36.4%	30.3%
5~9回	7.7%	12.0%	10.2%
10回以上	6.7%	11.1%	12.3%
平均	2.93	3.78	3.72
前回差	-0.85		
前年同月差	-0.79		

Q. 大学以外で開催される合同説明会・セミナーに参加した（左記活動実施者）

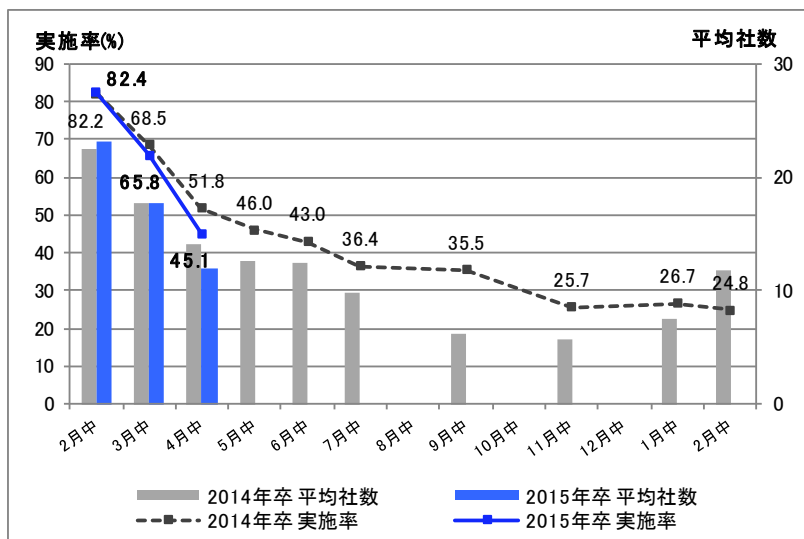


回数	2015年卒 4月中	2015年卒 3月中	2014年卒 4月中
1回	44.0%	43.1%	42.9%
2~4回	35.4%	29.9%	38.0%
5~9回	12.4%	15.8%	13.2%
10回以上	8.2%	11.3%	6.0%
平均	3.44	3.91	3.03
前回差	-0.47		
前年同月差	0.41		

2) -3 実施した活動の量（4月中）

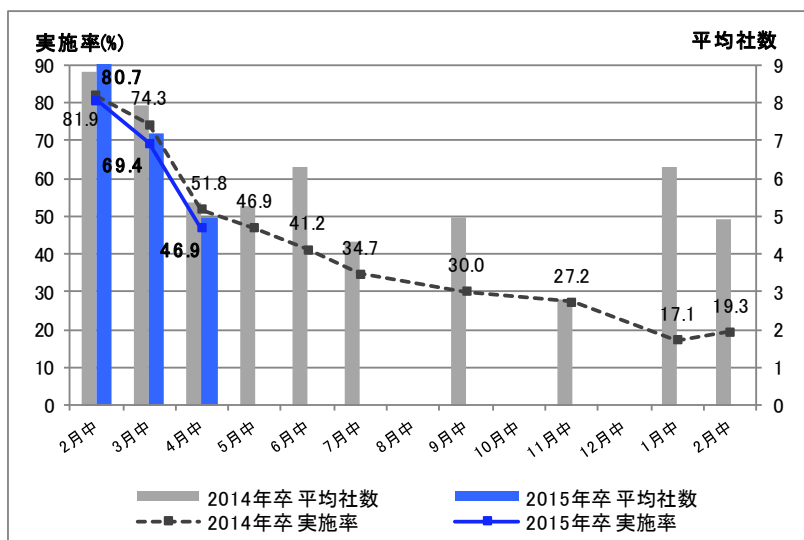
I 学生の活動

Q. 企業にエントリー（資料・情報の請求）をした（左記活動実施者）



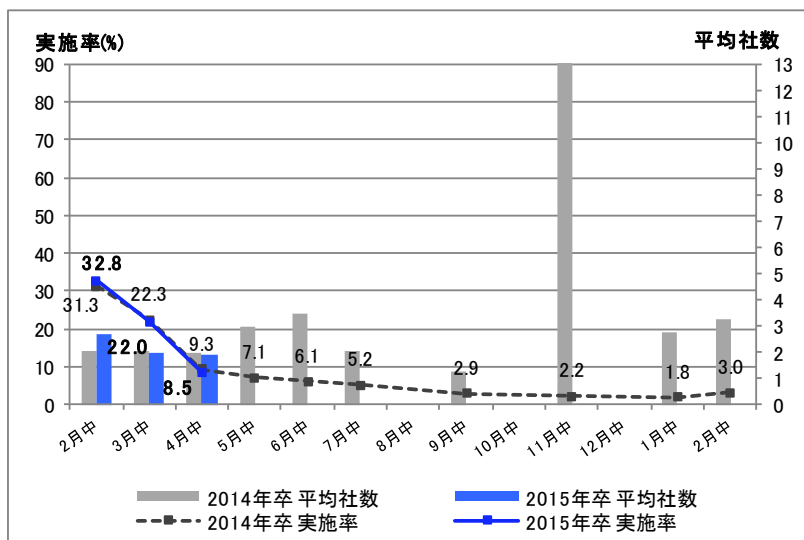
社数	2015年卒 4月中	2015年卒 3月中	2014年卒 4月中
1社	9.8%	7.2%	9.5%
2~4社	30.1%	25.3%	26.8%
5~9社	26.8%	22.1%	26.3%
10~19社	19.0%	19.9%	19.8%
20~29社	4.5%	7.3%	5.6%
30~39社	2.6%	5.3%	2.9%
40社以上	7.2%	13.0%	9.0%
平均	11.92	17.70	14.03
前回差	-5.78		
前年同月差	-2.11		

Q. 個別企業の説明会・セミナー（対面開催）に参加した（左記活動実施者）



社数	2015年卒 4月中	2015年卒 3月中	2014年卒 4月中
1社	22.0%	10.5%	19.2%
2~4社	42.2%	34.1%	41.2%
5~9社	20.4%	27.9%	24.8%
10社以上	15.4%	27.4%	14.8%
平均	4.99	7.19	5.35
前回差	-2.20		
前年同月差	-0.36		

Q. 個別企業の説明会・セミナー（Web開催）に参加した（左記活動実施者）

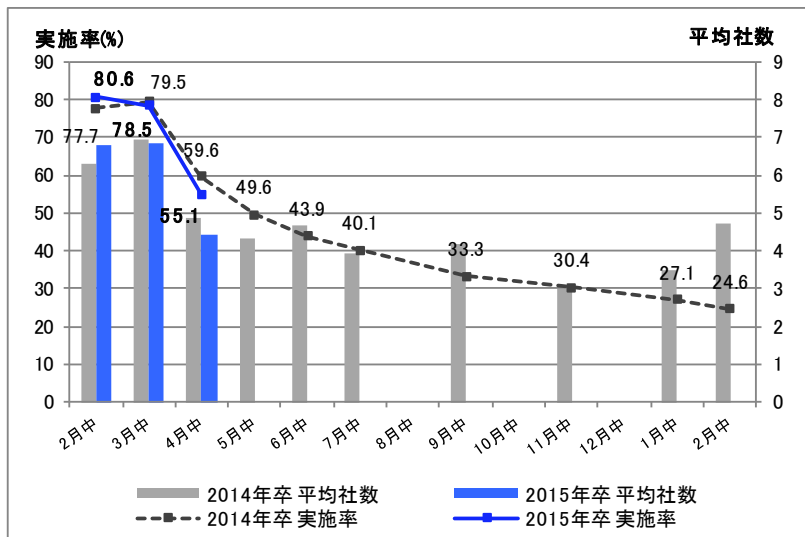


社数	2015年卒 4月中	2015年卒 3月中	2014年卒 4月中
1社	68.2%	57.6%	59.5%
2社	14.4%	23.5%	19.0%
3社	6.6%	10.6%	7.6%
4社	4.8%	0.7%	3.1%
5社	2.0%	3.4%	7.8%
6社以上	4.0%	4.2%	3.1%
平均	1.92	1.98	1.98
前回差	-0.06		
前年同月差	-0.06		

2) -4 実施した活動の量（4月中）

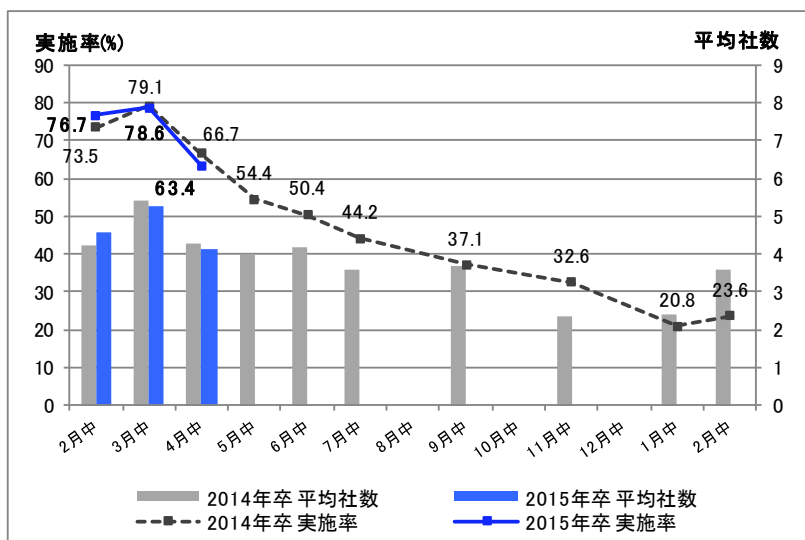
I 学生の活動

Q. エントリーシートなどの書類を提出した（左記活動実施者）



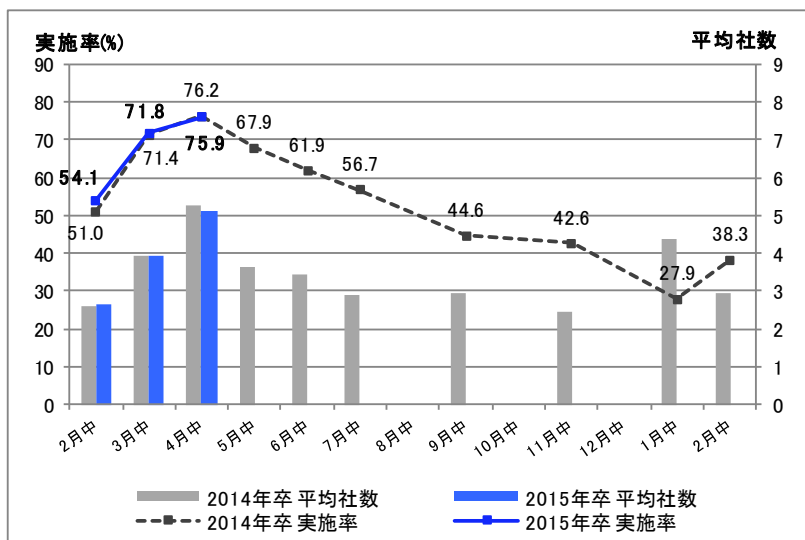
社数	2015年卒 4月中	2015年卒 3月中	2014年卒 4月中
1社	20.7%	11.6%	21.4%
2~4社	46.9%	35.9%	46.4%
5~9社	21.3%	27.4%	19.9%
10社以上	11.0%	25.1%	12.4%
平均	4.43	6.86	4.89
前回差	-2.43		
前年同月差	-0.46		

Q. 適性検査や筆記試験を受けた（左記活動実施者）



社数	2015年卒 4月中	2015年卒 3月中	2014年卒 4月中
1社	22.0%	13.0%	21.7%
2~4社	48.6%	43.3%	47.1%
5~9社	19.7%	28.3%	21.0%
10社以上	9.8%	15.4%	10.2%
平均	4.11	5.26	4.27
前回差	-1.15		
前年同月差	-0.16		

Q. 面接など対面での選考を受けた（左記活動実施者）



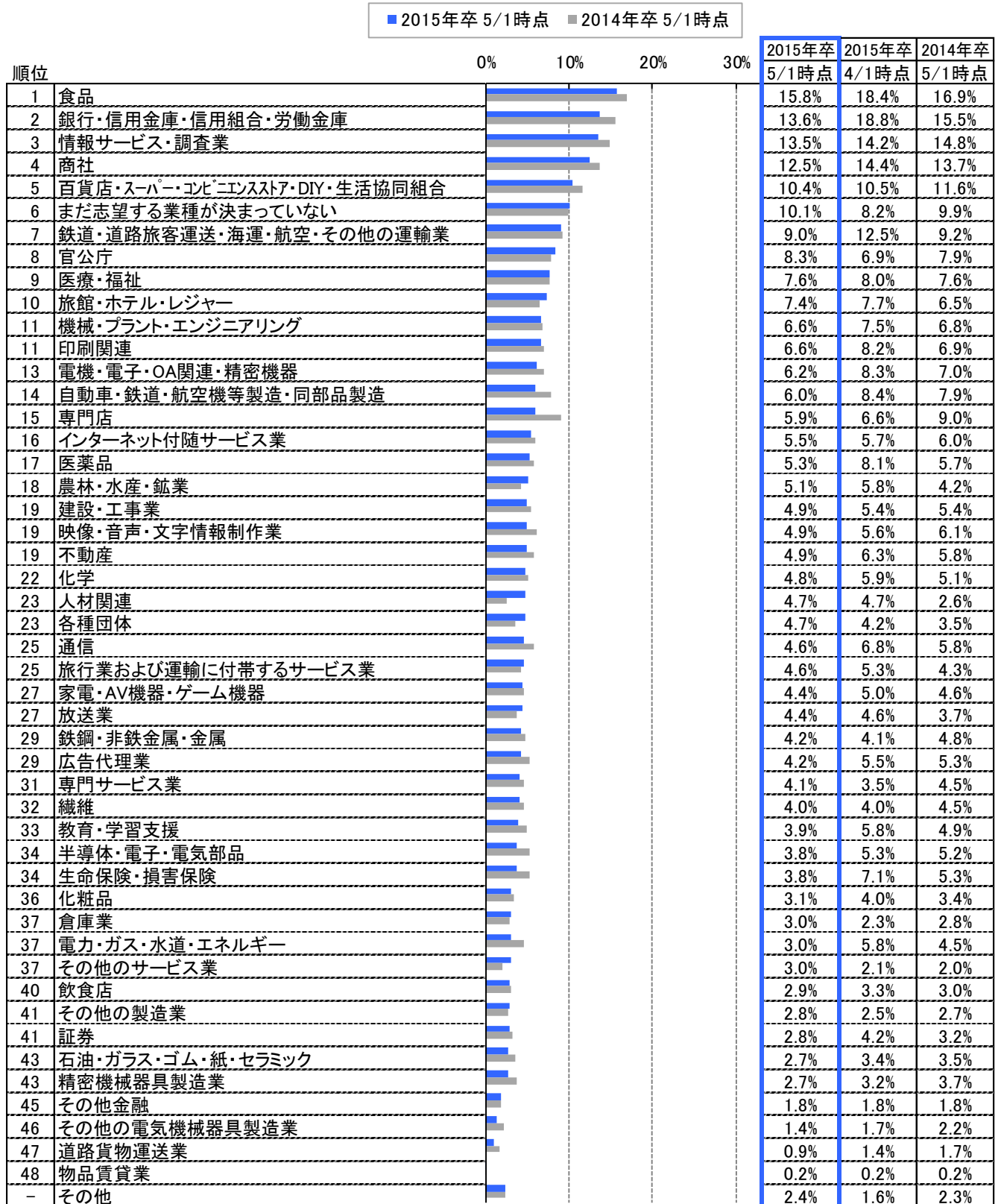
社数	2015年卒 4月中	2015年卒 3月中	2014年卒 4月中
1社	17.6%	20.4%	17.1%
2~4社	40.9%	47.2%	39.9%
5~9社	25.3%	24.9%	25.3%
10社以上	16.2%	7.5%	17.6%
平均	5.12	3.91	5.27
前回差	1.21		
前年同月差	-0.15		

1) -1 志望業種（5月1日時点）

II 学生の志向

5月1日時点で就職活動中の学生の志望業種は、「食品」が最も高かった。
前年同月と比較すると、ほぼ同傾向であった。

Q. 5月1日時点で働くことを志望していた業種（就職活動実施者／複数回答）

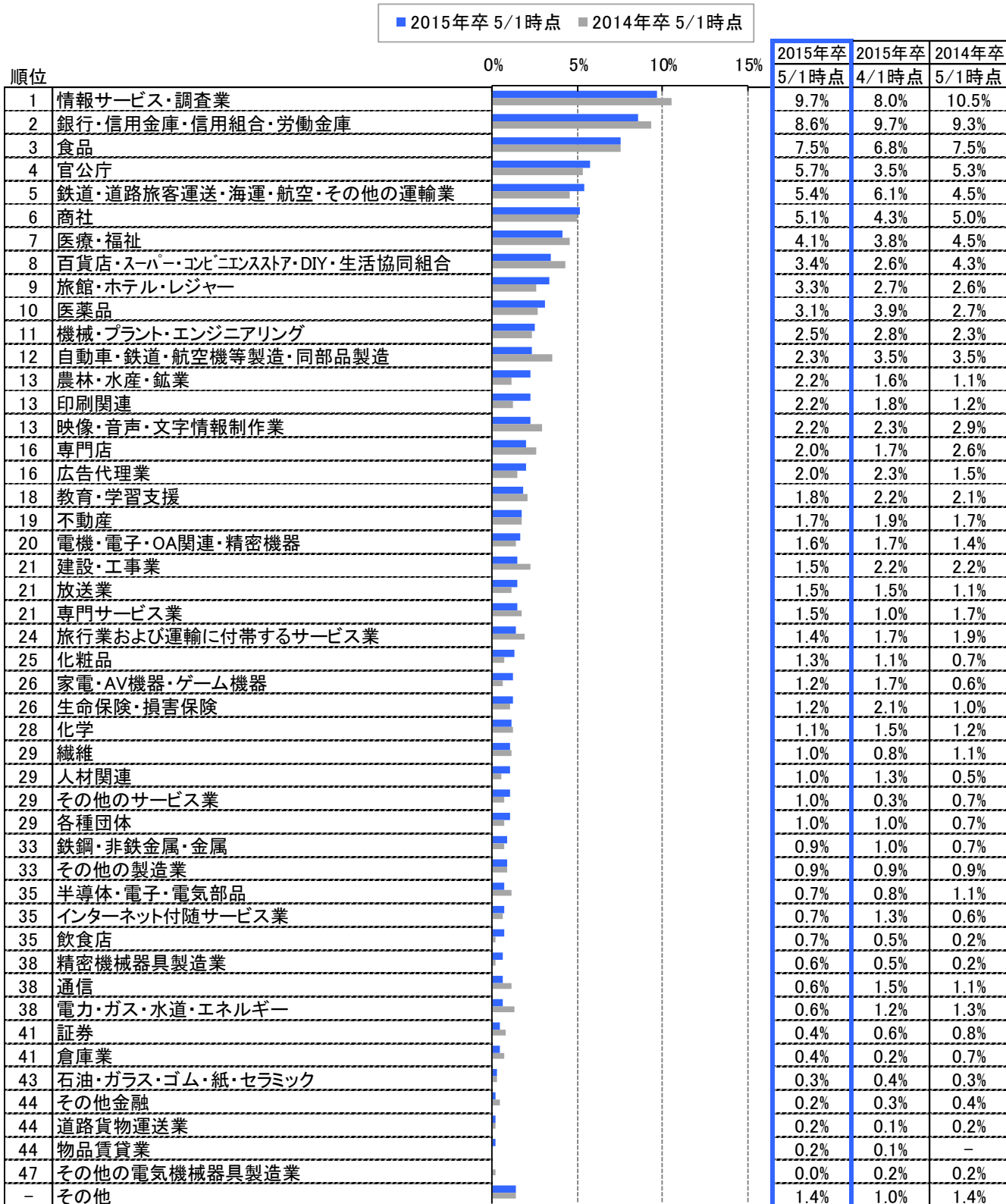


1) -2 志望業種【第1志望】（5月1日時点）

Ⅱ 学生の志向

5月1日時点で就職活動中の学生の第1志望業種は、「情報サービス・調査業」が最も高かった。前年同月と比較すると、ほぼ同傾向であった。

Q. 5月1日時点で働くことを最も志望していた業種（就職活動実施・志望業種決定者／第1志望）



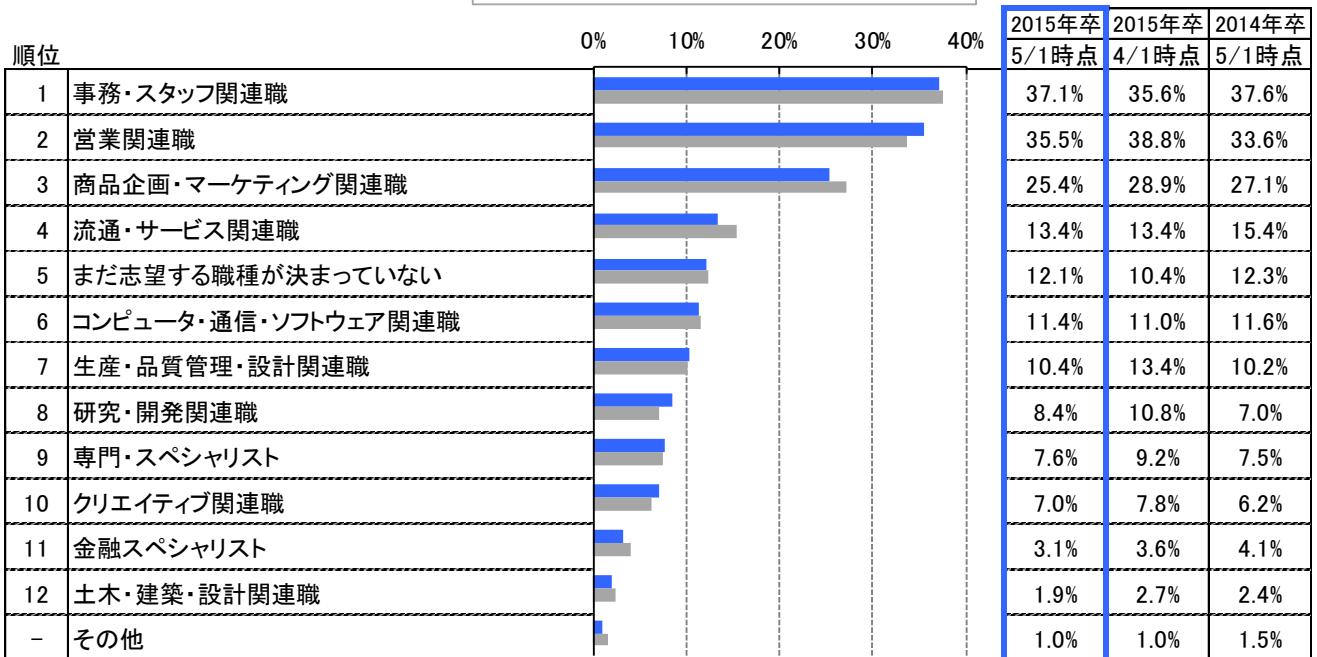
2) 志望職種（5月1日時点）

Ⅱ 学生の志向

5月1日時点で就職活動中の学生の志望職種は、「事務・スタッフ関連職」「営業関連職」が高かった。前年同月と比較すると、ほぼ同傾向であった。

Q. 5月1日時点で働くことを志望していた職種（就職活動実施者／複数回答）

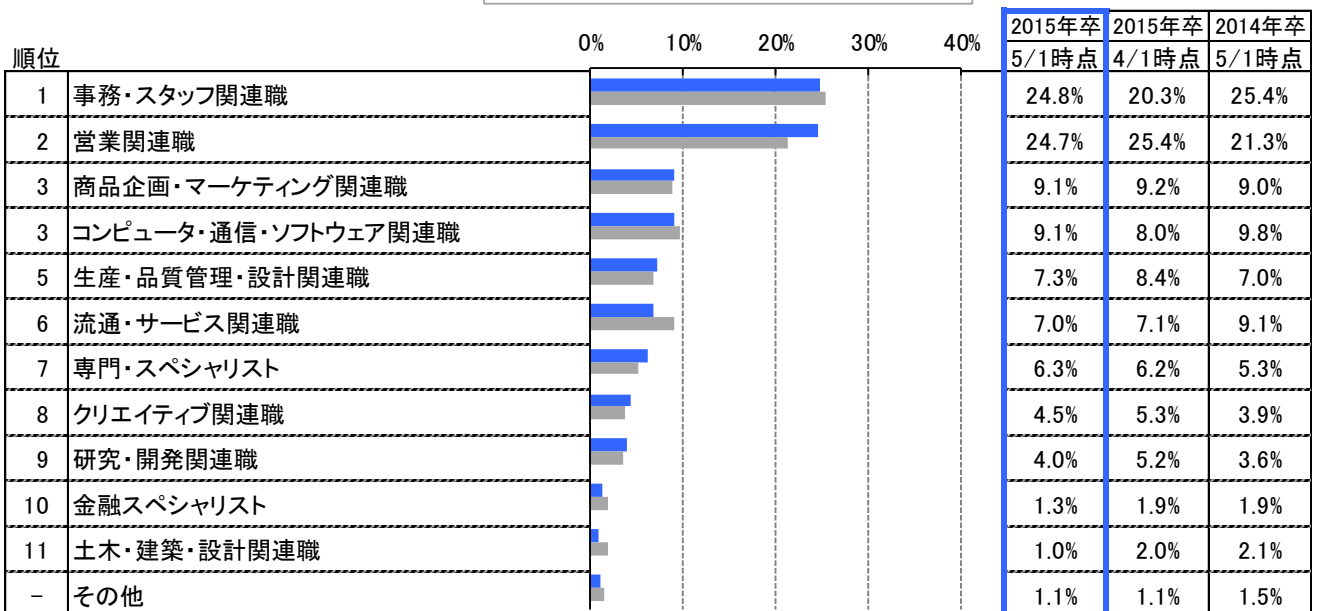
■ 2015年卒 5/1時点 ■ 2014年卒 5/1時点



5月1日時点で就職活動中の学生の第1志望職種は、「事務・スタッフ関連職」「営業関連職」が高かった。前年同月と比較すると、ほぼ同傾向であった。

Q. 5月1日時点で働くことを最も志望していた職種（就職活動実施・志望職種決定者／第1志望）

■ 2015年卒 5/1時点 ■ 2014年卒 5/1時点



3) 志望する企業規模（5月1日時点）

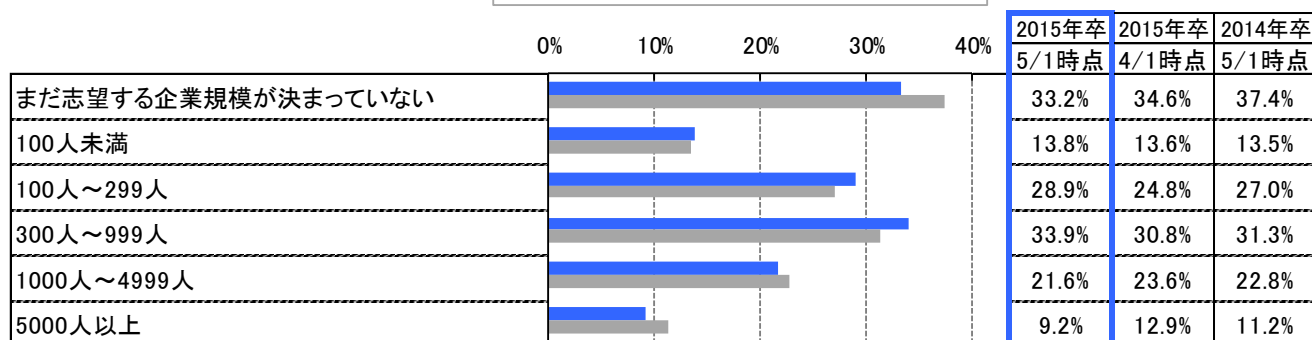
II 学生の志向

5月1日時点で就職活動中の学生の志望企業規模は、「300人～999人」が最も高く、次いで「まだ志望する企業規模が決まっていない」が高かった。

前年同月と比較すると、ほぼ同傾向だが、「まだ志望する企業規模が決まっていない」がやや減少した。

Q. 5月1日時点で働くことを志望していた企業規模（就職活動実施者／複数回答）

■ 2015年卒 5/1時点 ■ 2014年卒 5/1時点

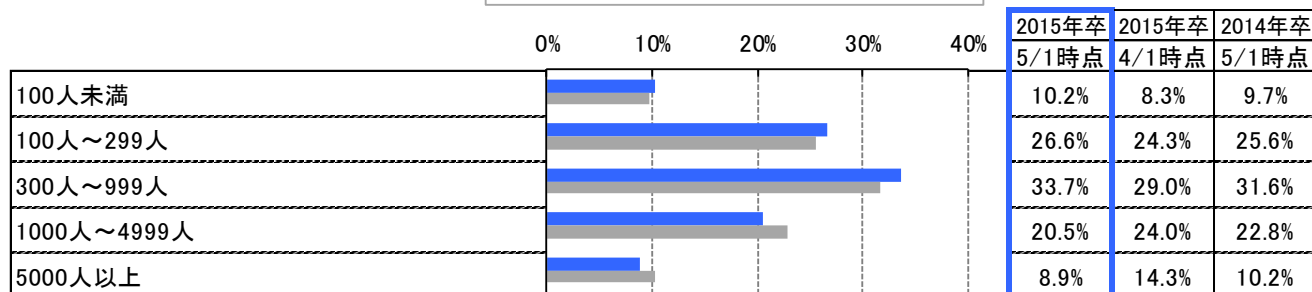


5月1日時点で就職活動中の学生の第1志望企業規模は、「300人～999人」が最も高かった。

前年同月と比較すると、ほぼ同傾向であった。

Q. 5月1日時点で働くことを最も志望していた企業規模（就職活動実施・志望企業規模決定者／第1志望）

■ 2015年卒 5/1時点 ■ 2014年卒 5/1時点



4) -1 希望する勤務地（5月1日時点）

Ⅱ 学生の志向

5月1日時点で就職活動中の学生の希望勤務地は、「東京都」が最も高かった。
前年同月と比較すると、ほぼ同傾向であった。

Q. 5月1日時点で働くことを希望していた勤務地（就職活動実施者／複数回答）

■ 2015年卒 5/1時点 ■ 2014年卒 5/1時点

順位		0% 10% 20% 30% 40%			2015年卒	2015年卒	2014年卒
					5/1時点	4/1時点	5/1時点
1	東京都	37.0%			37.0%	38.4%	36.3%
2	大阪府	16.5%			16.5%	17.7%	16.4%
3	神奈川県	15.8%			15.8%	18.6%	16.2%
4	勤務地に希望はない	15.5%			15.5%	17.9%	17.1%
5	千葉県	11.3%			11.3%	11.5%	10.7%
6	埼玉県	11.1%			11.1%	12.1%	11.6%
7	京都府	9.6%			9.6%	10.7%	9.6%
8	愛知県	9.1%			9.1%	10.2%	11.5%
9	兵庫県	8.8%			8.8%	9.7%	9.4%
10	まだ希望する勤務地が決まっていない	5.7%			5.7%	5.3%	3.8%
11	福岡県	5.2%			5.2%	5.2%	5.1%
12	北海道	3.3%			3.3%	3.4%	3.8%
13	茨城県	3.1%			3.1%	3.1%	2.5%
13	静岡県	3.1%			3.1%	3.2%	3.3%
15	宮城県	2.9%			2.9%	3.5%	2.3%
15	三重県	2.9%			2.9%	3.2%	3.6%
15	滋賀県	2.9%			2.9%	3.5%	3.5%
18	奈良県	2.7%			2.7%	2.6%	2.5%
19	栃木県	2.6%			2.6%	2.6%	2.1%
20	新潟県	2.3%			2.3%	1.6%	1.5%
21	和歌山県	2.2%			2.2%	1.5%	1.7%
22	岐阜県	2.1%			2.1%	2.0%	3.4%
23	群馬県	2.0%			2.0%	2.9%	2.8%
23	広島県	2.0%			2.0%	2.0%	3.5%
25	長野県	1.5%			1.5%	1.8%	2.0%
25	岡山県	1.5%			1.5%	1.8%	2.5%
27	沖縄県	1.4%			1.4%	1.0%	0.6%
28	石川県	1.3%			1.3%	1.5%	1.4%
28	長崎県	1.3%			1.3%	1.1%	1.3%
30	熊本県	1.2%			1.2%	1.5%	1.8%
31	岩手県	1.1%			1.1%	0.8%	0.7%
31	香川県	1.1%			1.1%	1.3%	1.2%
31	愛媛県	1.1%			1.1%	0.9%	1.5%
31	鹿児島県	1.1%			1.1%	1.1%	1.1%
35	山形県	1.0%			1.0%	0.9%	0.8%
36	青森県	0.9%			0.9%	0.5%	0.7%
36	福島県	0.9%			0.9%	0.9%	1.0%
36	佐賀県	0.9%			0.9%	0.7%	1.4%
36	海外	0.9%			0.9%	1.9%	1.6%
40	富山県	0.7%			0.7%	1.0%	1.2%
41	鳥取県	0.6%			0.6%	0.4%	0.7%
41	島根県	0.6%			0.6%	0.3%	0.7%
41	大分県	0.6%			0.6%	1.1%	1.0%
41	宮崎県	0.6%			0.6%	0.8%	0.6%
45	山口県	0.5%			0.5%	0.8%	1.2%
46	秋田県	0.4%			0.4%	0.6%	1.0%
46	福井県	0.4%			0.4%	0.6%	1.0%
48	徳島県	0.3%			0.3%	0.5%	0.7%
48	高知県	0.3%			0.3%	0.3%	0.7%
50	山梨県	0.2%			0.2%	0.4%	0.7%

4) -2 希望する勤務地【第1希望】（5月1日時点）

Ⅱ 学生の志向

5月1日時点で就職活動中の学生の第1希望勤務地は、「東京都」が最も高かった。
前年同月と比較すると、ほぼ同傾向であった。

Q. 5月1日時点で働くことを最も希望していた勤務地（就職活動実施・希望勤務地決定者／第1希望）

■ 2015年卒 5/1時点 ■ 2014年卒 5/1時点

順位		0% 10% 20% 30% 40%			2015年卒	2015年卒	2014年卒
					5/1時点	4/1時点	5/1時点
1	東京都	32.6%			32.6%	34.6%	29.6%
2	大阪府	13.4%			13.4%	12.0%	12.2%
3	愛知県	7.3%			7.3%	7.9%	10.0%
4	神奈川県	5.3%			5.3%	5.1%	4.8%
5	福岡県	4.4%			4.4%	4.0%	3.7%
6	北海道	2.9%			2.9%	3.3%	3.8%
6	京都府	2.9%			2.9%	3.2%	2.5%
8	静岡県	2.4%			2.4%	2.1%	1.8%
9	兵庫県	2.2%			2.2%	2.2%	2.5%
10	宮城県	2.1%			2.1%	2.5%	1.6%
10	新潟県	2.1%			2.1%	1.6%	1.2%
12	千葉県	1.9%			1.9%	1.9%	2.1%
13	埼玉県	1.5%			1.5%	1.8%	2.5%
14	岡山県	1.2%			1.2%	1.1%	1.3%
15	香川県	1.1%			1.1%	0.6%	0.4%
15	沖縄県	1.1%			1.1%	0.8%	0.4%
17	栃木県	1.0%			1.0%	0.7%	0.6%
17	石川県	1.0%			1.0%	0.7%	0.9%
19	青森県	0.9%			0.9%	0.4%	0.4%
19	長野県	0.9%			0.9%	0.9%	2.1%
21	茨城県	0.8%			0.8%	0.9%	1.3%
21	群馬県	0.8%			0.8%	0.6%	0.9%
21	広島県	0.8%			0.8%	1.0%	2.4%
21	愛媛県	0.8%			0.8%	0.6%	1.3%
25	岐阜県	0.7%			0.7%	0.6%	1.2%
25	三重県	0.7%			0.7%	0.8%	0.9%
25	熊本県	0.7%			0.7%	0.7%	0.8%
28	山形県	0.6%			0.6%	0.5%	0.3%
28	富山県	0.6%			0.6%	0.8%	0.5%
28	長崎県	0.6%			0.6%	0.8%	0.6%
31	滋賀県	0.5%			0.5%	0.7%	0.7%
31	奈良県	0.5%			0.5%	0.3%	0.1%
33	岩手県	0.4%			0.4%	0.3%	0.2%
33	和歌山県	0.4%			0.4%	0.1%	0.4%
33	島根県	0.4%			0.4%	0.2%	0.3%
33	山口県	0.4%			0.4%	0.4%	0.2%
33	佐賀県	0.4%			0.4%	0.2%	0.1%
33	鹿児島県	0.4%			0.4%	0.7%	0.6%
39	大分県	0.3%			0.3%	0.3%	0.1%
39	宮崎県	0.3%			0.3%	0.2%	0.2%
41	秋田県	0.2%			0.2%	0.3%	0.5%
41	福島県	0.2%			0.2%	0.4%	0.2%
41	福井県	0.2%			0.2%	0.4%	0.3%
41	鳥取県	0.2%			0.2%	0.1%	0.1%
41	高知県	0.2%			0.2%	0.2%	0.2%
41	海外	0.2%			0.2%	0.4%	0.5%
47	山梨県	-			-	-	0.3%
47	徳島県	-			-	0.1%	0.3%

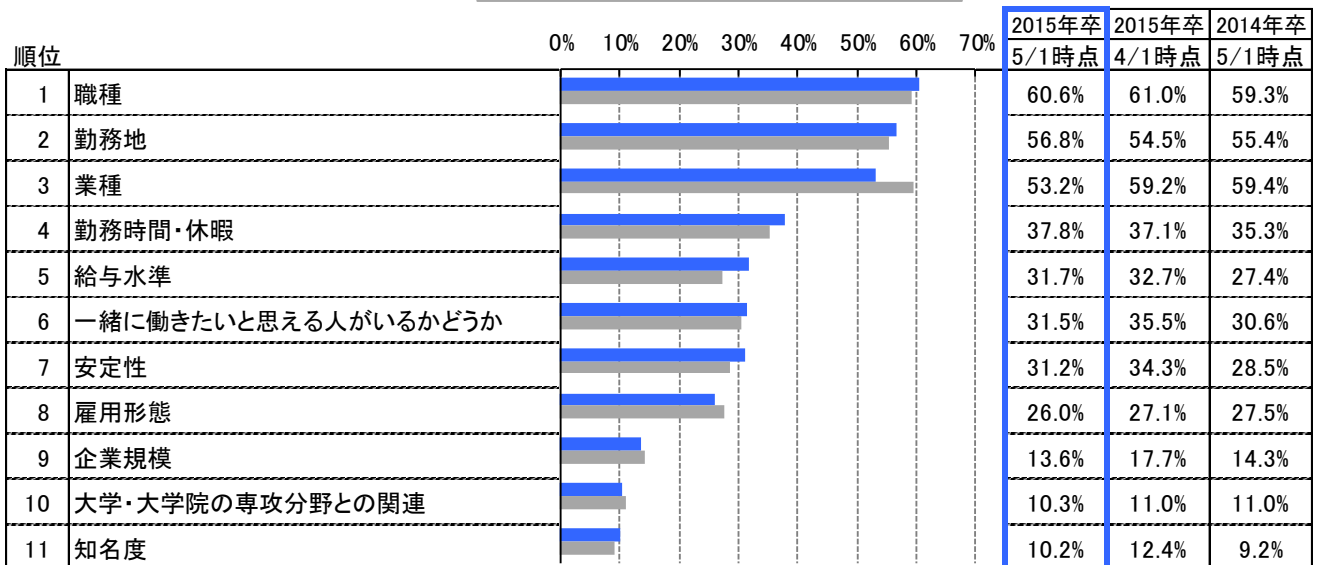
5) 志望企業等を選ぶときに重視した条件（5月1日時点）

Ⅱ 学生の志向

5月1日時点で就職活動中の学生の、志望企業等を選ぶときに重視した条件は、「職種」「勤務地」「業種」が高かった。
前年同月と比較すると、「給与水準」がやや増加し、「業種」が減少した。

Q. 5月1日時点で、志望企業等を選ぶときに重視した条件（就職活動実施者／複数回答）

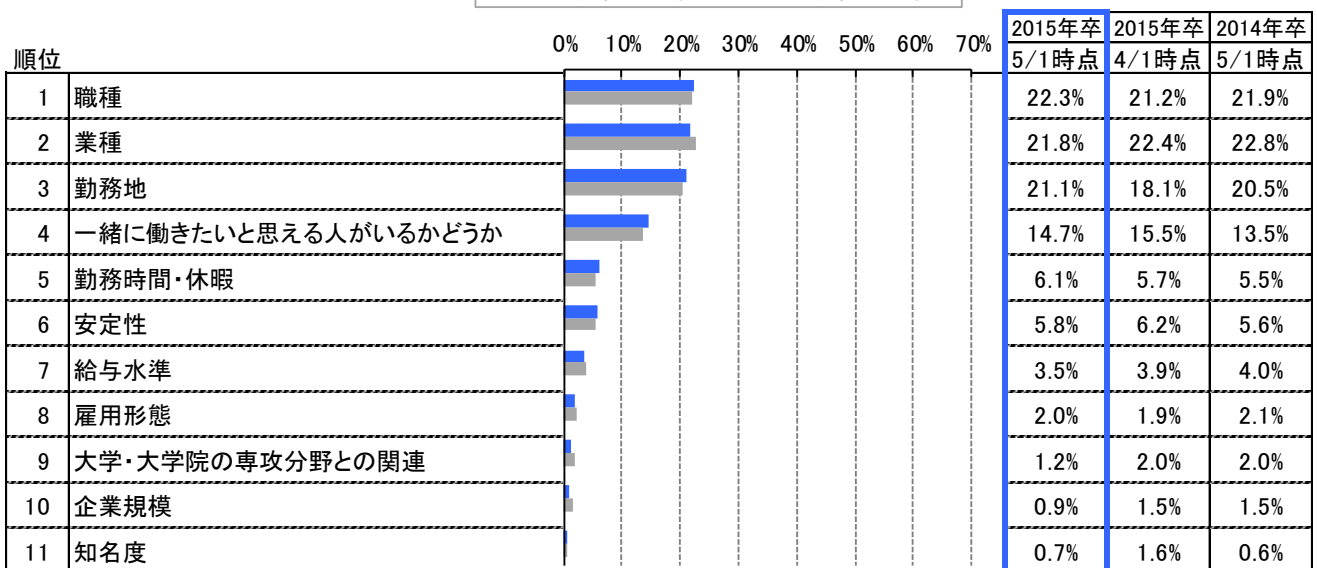
■ 2015年卒 5/1時点 ■ 2014年卒 5/1時点



5月1日時点で就職活動中の学生の、志望企業等を選ぶときに最も重視した条件は、「職種」「業種」「勤務地」が高かった。
前年同月と比較すると、ほぼ同傾向であった。

Q. 5月1日時点で、志望企業等を選ぶときに最も重視した条件（就職活動実施者／最も重視）

■ 2015年卒 5/1時点 ■ 2014年卒 5/1時点



6) 就職先を選んだときに重視した条件（5月1日時点）

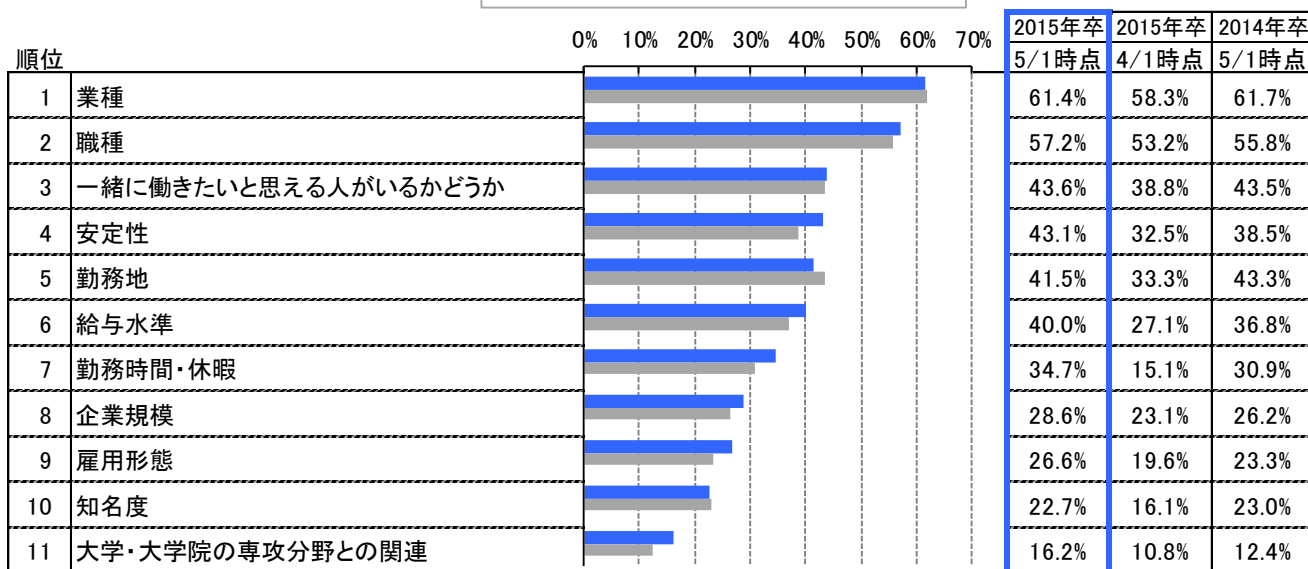
Ⅱ 学生の志向

5月1日時点で就職先が確定している学生において、就職先を選んだときに重視した条件は、「業種」「職種」が高かった。

前年同月と比較すると、ほぼ同傾向だが、「安定性」がやや増加した。

Q. 就職先を選んだときに重視した条件（就職先確定者／複数回答）

■ 2015年卒 5/1時点 ■ 2014年卒 5/1時点

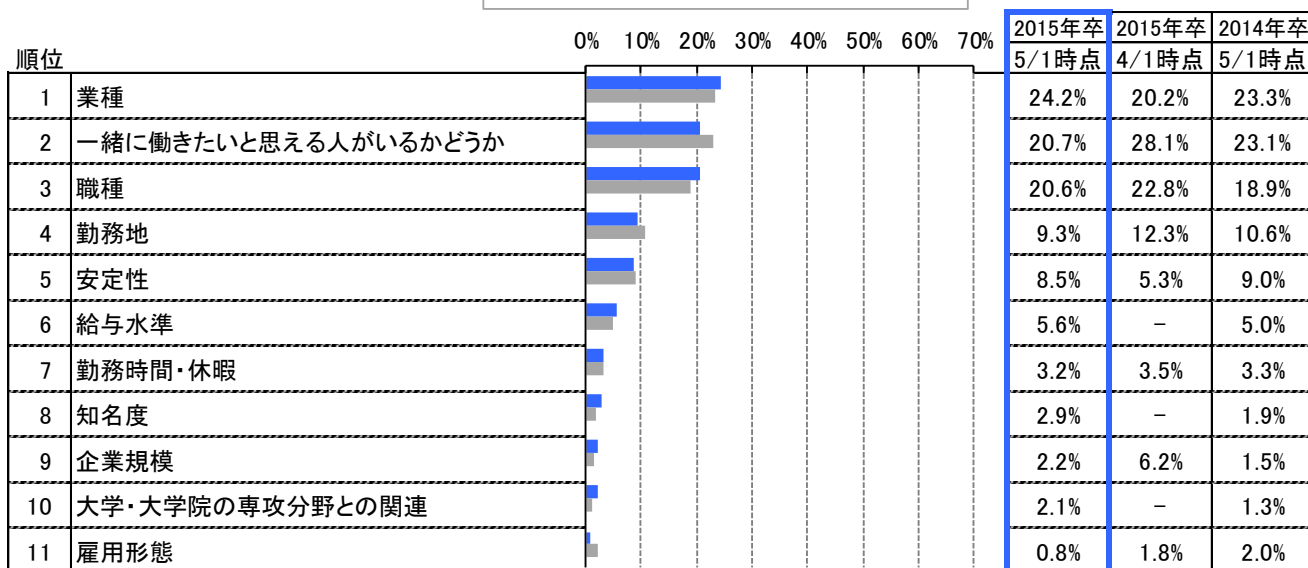


5月1日時点で就職先が確定している学生において、就職先を選んだときに最も重視した条件は、「業種」「一緒に働きたいと思える人がいるかどうか」「職種」が高かった。

前年同月と比較すると、ほぼ同傾向であった。

Q. 就職先を選んだときに最も重視した条件（就職先確定者／最も重視）

■ 2015年卒 5/1時点 ■ 2014年卒 5/1時点



卒業後の進路や就職活動などについて感じていること、考えていること -1

Ⅲ 学生の声

コメント	学校種別	文理	地域
少し焦りも感じるが、自分のペースで働きたい企業をしっかりと見極めて内定を得たい。	大学	理系	北海道・東北
周りの人に内定もできてるので少し焦っています！公務員試験も始まるので頑張りたいです。	大学	文系	北海道・東北
就職活動は前もって準備をすることが大事だということが今になってわかった。	大学	理系	北海道・東北
刻々と自分でも思わぬ興味や適性の変化、発見がある。内定はまだないが、悲壮感ばかりではない。いまだ一次面接突破経験がないのが目下の課題。自分を必要以上に飾ったり作りこむことには抵抗を覚えるが、しっかり分析して表現し、伝える努力は必要なのだ痛感している。	大学	文系	北海道・東北
選考がなかなか通過せず、自分自身への不信感さえ持ち始めていたが、一社内定を頂けたことは嬉しいことである。今後も第一志望内定に向けて努力したい。	大学	文系	北海道・東北
辛いことも沢山ありますが、真剣に取り組めばそれだけ大きく成長するので、就職活動をしてよかったと思っています。	大学	文系	北海道・東北
自分が何をしたいかを明確にすることの重要性を就活をしていて感じている。私は民間企業に就職を希望しているが、内定をいただいた後もこのことについて考え、就職した後に何をすべきかを考えていきたい。	大学	文系	北海道・東北
決まったはいいものの、本当にこの企業でやっていけるか不安に感じることもある。	大学	文系	北海道・東北
就職活動中は内定がもらえるかについての不安が大きかったが、内定を頂いてからはその企業で働き続けることができるかについての不安が大きくなった。	大学	文系	北海道・東北
自分を見つめ直すだけでなく、これからどんな人間になりたいのかということを考えるいい機会になった。漠然とした夢しか持っていなかったが、それが現実的に考えられるようになった。	大学	文系	関東
内定は1社いただくことが出来ましたが、本当にこの会社でいいのか、という疑問を毎日感じています。私は今まで、非常に視野が狭い就職活動をしてきてしまったのではないかとしばしば思っています。効率化を求め、目星をつけた業界に属する企業しか見てこなかったため、自分の選んだ会社が、自分と本当に合っているのか。正直、不安な気持ちです。	大学	文系	関東
志望職種を変えたので、就活再スタートとなりました。良い企業が今から見つかるか不安です。	大学	文系	関東
昨年度の先輩方よりも早く内定をもらった人が多いように感じます。	大学	文系	関東
面接では、緊張でなかなか自分で納得できるような対話ができず、難しさを感じています。	大学	理系	関東
周囲に内定がはじめて慌てた月でしたが、自分のペースを守るのが大切だなと思いました。同時に、それもなかなか出来ないよねとも思いましたが、家族や周囲の理解が必要だと感じます。	大学	文系	関東
就職活動はすごい大変だというイメージがあっただけ、意外と楽しんで出来ている。	大学	文系	関東
そろそろ志望業種を絞っていきたく思っているところですね。企業セミナーでの採用担当者の話やゼミの指導教授のアドバイスなどを参考にして最後まで頑張り抜きたいと思っています。	大学	文系	関東
選考が進むにつれ、企業研究のたりなさをかんじる。	大学	文系	関東
自分の軸を持っていれば周りの友達が内定を取る時期になってきたとしても、焦る気持ちが出てこないという事に気付きました。	大学	文系	関東
面接を何度か経験しましたが、決してマニュアルや模擬面接通りにはいかないものだと思います。緊張してしまい、筋の通った話をすることが難しく感じます。	大学	文系	関東
内定をとっている友達が増えてきて焦りがあるが、自分の納得する企業から内定をとるために今は頑張るしかないと思う。	大学	文系	中部
人生で大きな試練の1つ。どれだけ自分を信じて活動に打ち込めるかが鍵を握るのではないかと感じました。	大学	文系	中部
自分のことを理解する良い機会になる。周囲が決まっていっても行ける企業は1つだけなのだから焦ることはない。周囲の意見を聞くことはとても重要。その意見も踏まえて自分の言葉で面接官に伝えられれば内定は貰える。	大学	文系	中部
研究室など他との掛け持ちが難しい。	大学	理系	中部
面接をする中で、圧迫面接と感じられるものがひとつあったが、圧迫面接をする意味が全くわからない。面接は、学生のありのままの人柄や個性を見る場であるはずなのに圧迫面接によって、それらが企業に伝えづらくなるのではないか。	大学	文系	中部

一部抜粋。文章は原則として、原文そのまま掲載しています。（明らかな誤字・脱字のみ修正）

卒業後の進路や就職活動などについて感じていること、考えていること -2

Ⅲ 学生の声

コメント	学校種別	文理	地域
内定取得前は、自己分析の達成度や選考の進捗についていつも頭を悩ませていたのですが、内定取得後もどの企業に就職すべきか、本当にここに決めていいのか、就職活動をやめていいのかといった悩みが生じ、どのフェーズにも就職活動には悩みがつき物だということに最近気がつきました。	大学	文系	中部
ほぼ毎週東京へ通っているのがそろそろ大変だなと感じた。地元への就職も視野に入れ始めた。	大学	文系	中部
原則自宅から通える範囲に勤務地がある企業が良いのですが、その中で、さらに自分のやりたい仕事を探すとなるとなかなか見つかりません。少しは視野を広げなければ、と思っています。	大学	文系	中部
公務員として、地域に関わっていきたいが、実際は卒業後にちゃんと就職して働いていけるかが不安。	大学	文系	中部
本当に第一志望の企業から内定を貰えるように頑張りたい。もっと早くから志望動機などを考えておけば良かったと後悔をしている。	大学	文系	近畿
結局自分の考えを相手に伝えるように話せるかどうかで内定がもらえるか決まると感じる。企業研究は想像以上に詳しく調べなければならないことが分かった	大学	理系	近畿
内定はもらったが、第一志望ではないので、今後志望業界から内定を頂けるか不安。	大学	文系	近畿
就職活動を続ければ続けるほど自分が何をしたいのかが見つからず迷走してしまっている気がします。	大学	文系	近畿
民間企業に就職するつもりですが、入社してからのギャップがどの程度あるのか、自分で調べるにも限界があり、悩んでいます。	大学	文系	近畿
友達は大学院に行く子も多いですが私は早く就職を決めて働きたいです。	大学	理系	近畿
入社後はどんな仕事でもまずはやってみる姿勢を大事にし、上司や先輩からできるだけ多くの仕事のノウハウを吸収したい。いずれは、社内外から信頼される人を目指し、海外でも活躍したい。	大学	文系	近畿
周りの友人で内定をもらっている人が出てきて、焦りを感じます。でも、焦ってもどうしようもないことも理解しているし、自分は自分のペースでやろうと考えています。	大学	文系	中国・四国
内定辞退がとても辛いです。12月以降、説明会や試験で多くの人事の方にお世話になりました。何度も関わり、顔も覚えてもらって、私を選んで内定をくださったのに、その期待に添えないことや、迷惑をかけてしまうことが辛いです。	大学	文系	中国・四国
限られた時間の中で自分に合う企業に出会い、就職を決めることは難しいと感じた。	大学	文系	九州
甘く考えていた。でも自分の人生がきまるので、妥協しちゃいけないと感じた。そう思ってから、選考を受ける意気込みであったり、準備に時間をつかったり、真剣に自分の将来について向き合えるようになった気がする。最終面接にやっと進めたので、がんばりたい。	大学	文系	九州
求人倍率が上がったというニュースを見たが、そのように感じる就職活動ではない。	大学	文系	九州
様々なことを通して企業というものを知っていくのはおもしろいが、まだ内定をいただいていないことから焦りを感じている。	大学	文系	九州
周囲の内定取得の話に焦りを感じる。	大学院	理系	北海道・東北
研究室が忙しいため対策に当てられる時間がなく、内定をもらえる自信がないです。	大学院	理系	関東
最も重要なことは、やはり自分が社会に出て企業という組織に属して社会に対して何をしていきたいのかという軸をしっかりと持つことであると感じている。私はその部分が現在も定まっておらず、そのために最終面接まで挑戦することができたにもかかわらず、最後の部分で内々定を逃している。	大学院	理系	関東
自分の強みや自己分析を早めに固めておくと、後々非常に楽に就職活動をすることが出来る。	大学院	理系	近畿
親が希望している業種と、私が働きたい業種が異なり、理解を得るまでが大変だった。	大学院	文系	九州

一部抜粋。文章は原則として、原文そのまま掲載しています。(明らかな誤字・脱字のみ修正)